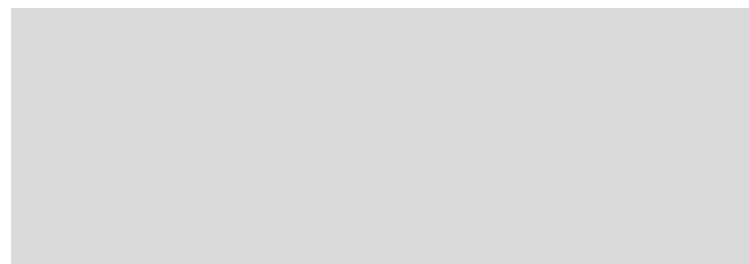


tr



RELATÓRIO DE CONTROLE INTERNO
EXERCÍCIO 2022
SESI – SERVIÇO SOCIAL DA INDÚSTRIA

DEPARTAMENTO REGIONAL DE
SERGIPE



SUMÁRIO

1. SUMÁRIO EXECUTIVO.....	3
2. GOVERNANÇA.....	4
2.1 Relacionamento com Órgãos de Controle Externo.....	5
2.2 Ações da Controladoria Compartilhada Interna e Auditoria Interna.....	6
2.3 Prestação de Contas e Relatório de Gestão.....	8
3. TECNOLOGIA DA INFORMAÇÃO.....	9
4 GERENCIAMENTO DE RISCOS	10
5. PROGRAMA DE COMPLIANCE E INTEGRIDADE.....	11
6. POLÍTICAS, NORMATIVOS E PROCEDIMENTOS.....	13
7. COMPETÊNCIAS E TREINAMENTOS.....	13

1. SUMÁRIO EXECUTIVO

Neste relatório de Controle Interno apresentaremos as ações desenvolvidas pelo SESI – Departamento Regional de Sergipe relativas ao Exercício de 2022.

O Controle Interno do SESI/SE, é composto de cinco pilares de integridade, que abragem as boas práticas voltadas para o fortalecimento do sistema de controles internos e da governança corporativa, pessoas e competências, relacionamento com órgãos de controle externo, mecanismos de monitoramento e normativos.

O regional dispõe de um sistema estruturado de conformidade desde 2005 sendo aprimorado ao longo dos anos, inclusive com as recomendações de melhoria dos órgãos de controle externo e interno e da auditoria interna, conforme já mencionado no Relatório de Gestão da entidade, disponível no Portal de Transparência, além de contar com procedimentos e normativos internos que estão em consonância com os objetivos estratégicos da entidade e a avaliação dos riscos do negócio.

Atuando de forma preventiva através da Controladoria e de forma amostral da Auditoria Interna, com o objetivo de salvaguardar a instituição no desempenho dos seus processos operacionais e na gestão de possíveis riscos inerentes ao negócio.

Cabe ressaltar que a Auditoria Compartilhada Interna, atua de forma independente, no intuito de promover e facilitar a melhoria contínua dos processos, utilizando as verificações de efetividade para avaliar os resultados alcançados. Tendo suas recomendações de melhorias registradas nos respectivos relatórios, que são apresentadas às áreas responsáveis para elaboração dos planos de ações, onde posteriormente é monitorada sua execução.

Dentre as principais ações do ano de 2022 destacamos os treinamentos voltados para o aperfeiçoamento das competências, dentre eles, o Curso de Gestão de Riscos - ISO 31000:2018 - Certified ISO 31000 Risk Management Profissional; o de LGPD, o de Compliance e o de Pesquisa de Preços – Análise de Mercado para planejamento das contratações do Sistema S. Outras ações foram destaques para melhoria de processos, onde citamos a reimplantação do sistema de riscos, associado a revisão da metodologia aplicada, que passou a adotar a norma ABNT NBR ISO 31000:2018; a revisão de normativos e procedimentos internos; os atendimentos as diligências do TCU, além de contarmos com a contratação de uma consultoria através do projeto alinhar

voltada para a revisão dos critérios de rateio, revisão da metodologia de PDCA corporativo, projeção de recursos e impactos financeiros a médio e longo prazos, implantação de metodologia de acompanhamento das ações estratégicas e apuração de custos, cujo objetivo principal foi a melhoria dos controles e da maturidade da gestão.

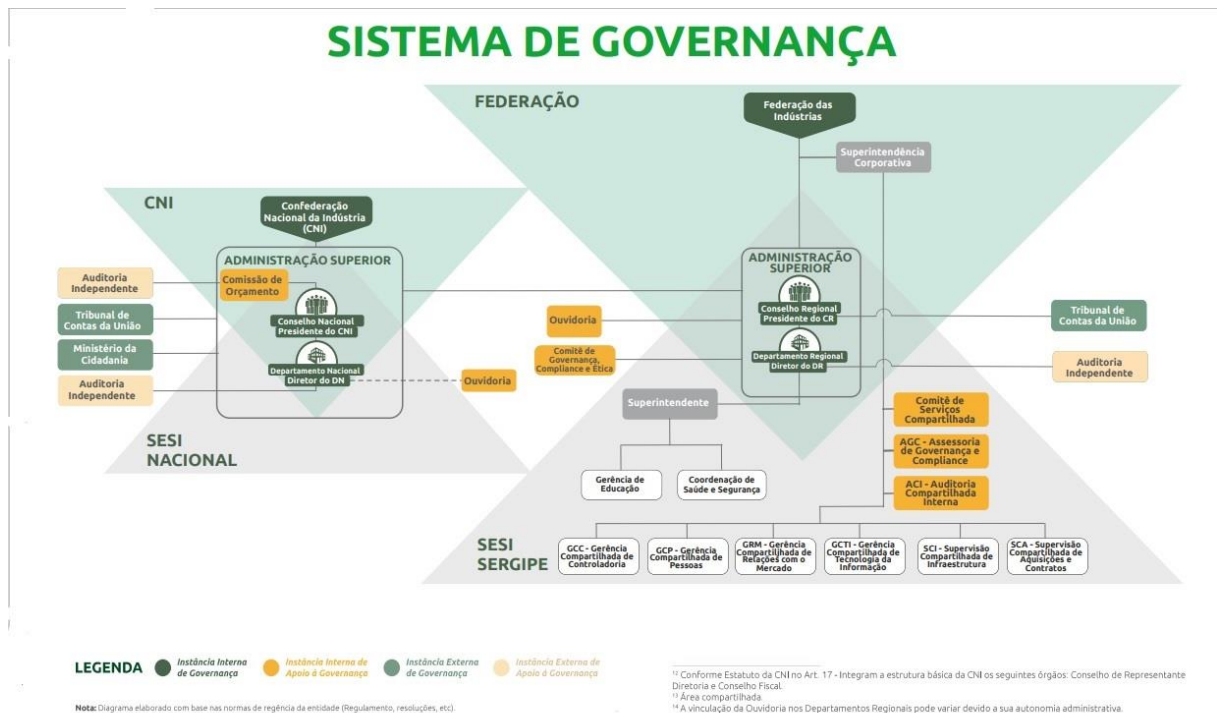
Entre outras ações, também evidenciamos a realização das capacitações e consultorias oriundas do Projeto Alinhar, voltadas para o aprimoramento da maturidade da gestão, bem como foi elaborada a minuta para revisão do Código de Ética e Conduta a fim de ajustar-se às diretrizes internas.

2. GOVERNANÇA

O Diagrama de Governança do SESI/SE está estruturado para direcionar e monitorar a atuação da gestão na prestação de serviços de interesse da sociedade, baseado na metodologia do Instituto Brasileiro de Governança Corporativa – IBGC, tendo sua estrutura alinhada com as diretrizes do Departamento Nacional, que se divide em instâncias internas e externas.

As instâncias internas são compostas do Conselho Regional e da Direção Regional, além de contar com outras instâncias internas de apoio à governança, que compreendem a Superintendência Corporativa, o Comitê de Serviços Compartilhados, a Auditoria Interna, a Controladoria, o Comitê de Governança, Compliance e Ética e a Ouvidoria. Já as instâncias externas compreendem o Tribunal de Contas da União e a Auditoria Independente.

Fundamentado no fortalecimento dos controles internos e nas melhorias, o SESI/SE faz o monitoramento junto às áreas internas responsáveis pelos processos, com a gestão da Controladoria e Auditoria Interna que assessoram a Direção Regional e Superintendência.



2.1 Relacionamento com Órgãos de Controle Externo

Entidade paraestatal e em função da contribuição compulsória da indústria, o Sesi/SE tem suas atividades fiscalizadas, controladas e regulamentadas pela Controladoria Geral da União e Tribunal de Contas da União. Além das entidades públicas supracitadas, o Sesi/SE, entidade privada, tem suas demonstrações contábeis trimestralmente monitoradas por agente independente, que emite ao final do exercício o Relatório de Auditoria Externa Independente sobre as Demonstrações Contábeis e Controle Internos. Tal monitoramento envolve a verificação e comprovação da exatidão dos registros contábeis, o resultado das operações, com intuito de oferecer segurança às transações contábeis, financeiras, fiscais e patrimoniais, assim como propor melhorias.

O relacionamento com os órgãos de controle TCU, CGU e demais fiscalizações externas é realizado por intermédio da Gerência Compartilhada de Controladoria (GCC) e Auditoria Interna Compartilhada. Através da Direção Regional ou advindas do próprio órgão são recebidos ofícios de requisições, diligências e solicitações e encaminhadas para tratativas da GCC e demais áreas envolvidas com suporte da assessoria jurídica.

Em 2022, as ações relativas as deliberações do TCU foram atendidas dentro dos prazos estabelecidos. Também ocorreram os encaminhamentos das informações referentes à fiscalização contínua nas pastas do SHAREPOINT através de envio dos arquivos de dados disponibilizados no ambiente da entidade SESI/SE, essa sistemática fez parte da atualização e inclusão de novos elementos na estrutura nos sítios eletrônicos do Portal da Transparência e da Prestação de Contas TCU, ampliando o acesso às informações institucionais e divulgando seu desempenho à sociedade.

Segue abaixo as atividades vinculadas ao TCU no período:

Em 25/08/2022 recebemos Ofício 43453_2022_ TCU_Seproc (SESI), Processo TC 037.530/2021-6, que tratou da diligência ao SESI Sergipe, na condição de mantenedor do IEL, para obtenção das seguintes informações e documentos : a) plano de ação elaborado pelo IEL e apresentado ao SESI e SENAI com a discriminação dos objetivos, programas/projetos, metas, indicadores e orçamento/ fontes de recursos para aplicação dos valores repassados ao instituto nos exercícios de 2020 e 2021, nos termos dos art. 2º, item "d", da Resolução Senai/CN 375/2009 e dispositivo equivalente da Resolução SESI/CN 2/2009; e b) tabela dos contratos firmados pelo SESI e pelo Senai com o IEL preenchida de acordo com o modelo; Respondido em 08/09/2022, através do Ofício 13/2022 DIRETOR REGIONAL (SESI enviado por intermédio do protocolo eletrônico.

Complementando as informações enviadas na requisição acima, em 15/12/2022 recebemos novo Ofício, de número 64085-2022- TCU-Seproc (SESI), para encaminhamento de novos documentos em relação aos planos de ações, que tratou das prestações de contas dos recursos repassados ao IEL, relativas aos exercícios de 2020 e 2021. Respondido em 27/12/2022 através do Ofício 66/2022 Diretor Regional enviado por intermédio do protocolo eletrônico.

2.2 Ações da Controladoria Compartilhada Interna e Auditoria Interna

Ações da Controladoria Compartilhada e Auditoria Interna

Monitoramento e revalidação preventiva dos processos operacionais de pagamentos antes de serem efetivados;

Validação preventiva da formalização dos processos operacionais de aquisições antes de serem efetivados;

Monitoramento das obrigações principais e acessórias legais e do controle da inadimplência e do processo de cobrança, sendo este último, através das notificações via SMS, extrajudicial, e-mails automáticos, negativas nos órgãos de proteção ao crédito e execuções judiciais ;

Como forma de ajustes ao Sistema de SAC através do Portal da Transparência foram implementadas melhorias na Lei de Acesso à Informação: Inclusão do nome completo do módulo – Serviço de Atendimento ao Cidadão; Horário de atendimento e autoridade de monitoramento; Canais de Atendimento – SAC e Ouvidoria – Implantação das Melhorias (jun/22); Melhorias (jun/22); Orçamento e Execução Orçamentária disponível em formato aberto e legível por máquina (maio/22);

Foram revisadas as ações e iniciativas previstas no Plano de Aprimoramento da Gestão em cumprimento ao normativo do Programa;

Publicação, no site da transparência e prestação de contas TCU, da conversão dos arquivos para PDF e ODS do módulo Demonstração de Resultados: Atendimento Social e Plano Estratégico Sistêmico advindo do DN;

Respostas ao questionário sobre o monitoramento da implantação do Plano de Ação de Aprimoramento Sistêmico do site da transparência e Prestação de Contas TCU do SESI revisado em atendimento à IN TCU nº 84/20 e a DN TCU nº 84/20 e a DN TCU nº 187/20;

Participação da apresentação do SESI- DN sobre o cronograma revisado do Plano de Adequação e o Sistema Transparência Web, para automatizar e facilitar a publicação das informações dos diversos temas no site da transparência e de Prestação de Contas TCU do SESI, atendendo aos formatos estabelecidos nos normativos vigentes.

Auditorias internas realizadas nas áreas e processos desempenhados:

GRM - Gerência Compartilhada de Relações com Mercado – Processos auditados: Atendimento Pessoa Jurídica, SAC; Faturamento;

GCTI- Tecnologia da Informação – Processos auditados: Suporte, Infraestrutura, Gestão de Backup, Manutenção e Desenvolvimento de Sistema;

SCI – Supervisão Compartilhada de Infraestrutura – Processos auditados: Infraestrutura e Administrativo;

Revisão dos procedimentos internos e Instruções de Serviços:

P-GCP-1 - Educação Corporativa; P-GCP-2 - Recrutamento, Seleção e Contratação de Pessoal; P-GCP-3 - Integração de Novos Colaboradores; P-GCP-5 - Gestão de Autônomo; P-GCP-6 - Gestão de Terceiros; IS-GCP-1 - Seleção e Acompanhamento de Estagiários; IS-GCP-3 - Admissão, Movimentação e Demissão de Pessoal; IS-GCP-4 - Admissão e Demissão por Tempo Determinado; IS-GCP-6 - Processo de Medicina do Trabalho; P-SCI-3 - Infraestrutura e Manutenção; P-SCI-5 - Controle Patrimonial; IS-SCI-2 - Processo de Conferência, Rateio e Ateste de Notas Fiscais de Cópias;

P-ACI-1 - Informação Documentada; P-ACI-2 - Treinamento Nos Procedimentos e IS; P-ACI-3 - Análise Crítica da Direção; P-ACI-5 - Auditoria Interna da Qualidade; P-ACI-13 - Gestão e Avaliação De Riscos; IS-ACI-1 - Monitoramento das Certidões Negativas de Débito das Instituições;

P-NCF-2 - Contas a Pagar; P-NCF-3 - Acompanhamento e Controle da Arrecadação Direta; P-NCF-5 - Processo de Apuração De Custos; IS-NCF-1 - Fechamento Contábil; IS-NCF-8 - Diárias ou Ajuda para Refeições e Transporte Para Viagem; IS-NCF-10 - Política de Gestão de Viagens Oriundas do DN SESI/SENAI/IEL, CNI, Departamento Regional de Sergipe e Outros DR'S; IS-NCF-11 – Tesouraria; IS-NCF-15 - Movimentação Bancária do SESI;

P-NCG-6 - Acompanhamento dos Indicadores de Desempenho e Produção do SESI/SE; P-NCG-10 - Planejamento e Monitoramento da Gratuidade SESI; IS-NCF-20 - Gestão de Controle e Ações de Cobrança da Inadimplência; P-NCG-3 - Elaboração dos Relatórios Anuais do SESI e SENAI Sergipe; P-NCG-4 - Elaboração e Acompanhamento de Projetos; P-NCG-7 - Elaboração e Acompanhamento do Orçamento; P-NCG-8 - Planejamento Estratégico - SENAI/SE e SESI/SE;

P-NCC-6 - Contratos; P-NCO-2 - Seleção, Qualificação e Avaliação de Fornecedores; P-NCO-4 - Recebimento de Materiais e Serviços; P-NCO-7 – Aquisição;

P-GCTI-1 - Suporte Técnico; P-GCTI-2 - Desenvolvimento e Manutenção de Sistemas; IS-GCTI-1 - Gerenciamento de Backup e Restore; IS-GCTI-2 - Atendimento em Suporte Técnico; IS-GCTI-3 - Manutenção Preventiva;

P-GCO-1 - Gestão de Contratos; P-SLS-1 - Locação de Espaços; P-SLS-2 - Serviços de Lazer e Saúde; P-SST-2 - Programa de Prevenção de Riscos Ambientais – PPRA; P-SST-3 - Cursos e Palestras em Saúde e Segurança no Trabalho; P-SST-4 - Assessoria Técnica; P-SST-5 - Avaliação Ambiental (Ruído, Calor e Iluminância); P-SPS-1 - Ações de Alimentação e Nutrição; P-SPS-2 - Saúde Ocupacional PJ; P-SPS-3 - Saúde Assistencial; IS-EDU-3 - Planejamento e Aquisição de Materiais Escolares; IS-EDU-7 - Processo de Conferência, Rateio e Ateste de Notas Fiscais de Cópias; P-GRM-1 - Atendimento Pessoa Jurídica SESI/SE; IS-GRM-1 - Prospecção de Clientes PJ;

Capacitação do Sistema Conforme da área compartilhada e apresentação da estrutura organizacional da entidade para os novos funcionários contratados no exercício;
Auditoria mensal de folha de pagamento;
Monitoramentos das ações da transparência, órgãos de controle e fiscalização contínua TCU;
Suporte Estratégico e Operacional das áreas ACI, GCC e DR ao sistema de Gestão de Riscos da Perinity.

As conclusões registradas dos processos destacados acima evidenciam pontos de melhorias nos controles internos do SESI/SE, os quais serão registrados em relatórios de Auditoria Interna (RAIS) e nos relatórios desempenho apresentados.

2.3 Prestação de Contas e Relatório de Gestão

Através do Relatório de Gestão 2022, sob forma de relato integrado, o SESI Sergipe dá transparência à sua abordagem de criação de valor para a indústria e a sociedade da prestação de contas. Além disso, demonstra a aplicação dos seus recursos e a contribuição para o aumento da competitividade industrial e a equidade social.

Nosso trabalho é desdobrado em ações alinhadas às diretrizes nacionais, visando o cumprimento da missão institucional, priorizando sempre a qualidade na prestação dos serviços nos atendimentos a indústria, seus dependentes e a comunidade.

Apresentamos no relatório de prestação de contas, de forma sucinta, a retrospectiva das ações mais importantes desenvolvidas pelo SESI/SE no exercício de 2022, e em complemento às informações dispostas neste relatório, considerando o nosso compromisso em promover a ampla divulgação dos dados e fatos da gestão, informações adicionais encontram-se disponíveis no sítio eletrônico da entidade, podendo ser acessadas por meio do link abaixo:

<http://portais.se.sesi.br/transparencia/>

Através do nosso Relatório de Gestão, do Site da Transparência e da Prestação de Contas TCU integramos a proposta de comunicação da nossa entidade com suas partes interessadas, como trabalhadores da indústria e sociedade civil, governo, ministérios, conselhos e órgãos de controle e que juntamente com o Rol de Responsáveis e Demonstrações Contábeis publicados no nosso

portal, atendem aos elementos obrigatórios da Instrução Normativa 84/2020 – TCU como forma de prestação de contas.

3. TECNOLOGIA DA INFORMAÇÃO

O Departamento Regional de Sergipe, através da Gerência Compartilhada de Tecnologia da Informação, ao longo dos anos, vem desenvolvendo diversas ações para melhoria e informatização dos processos, através do desenvolvimento de novos softwares e de melhorias nas ferramentas atuais, bem como, na implantação de novas soluções informatizadas.

Além dos investimentos em sistemas, são executadas ações para melhoria e manutenção da Segurança, podemos destacar o controle efetivo dos perfis de acesso aos sistemas, definido de forma restrita, de acordo com as informações que cada usuário precisa acessar para o desempenho de suas atividades, onde cada perfil de acesso, é criado com a participação e aprovação do responsável pelo sistema e/ou gestor do usuário, além disso, todas as senhas usadas nos sistemas da empresa são individualizadas, que fazem parte da Política de Segurança da Informação.

Destacamos algumas ações desenvolvidas pela TI no exercício de 2022:

- Integração do CRM Dynamics com o SAC;
- Adequações dos painéis do Power BI, desenvolvidos Gerência de Relações com o Mercado;
- Entrada em produção do sistema de Rateio das horas e custos dos Instrutores/Professores, por modalidade;
- Entrada em produção do Sistema de Automatização do Pedidos de Contratação;
- Desenvolvimento de nova API de integração do sistema de Cobrança por SMS, visando adequações com o novo fornecedor e com a LGPD;
- Migração de versão do ERP TOTVS Protheus no Backoffice e Gestão de RH, para a versão mais atualizada, com modernização do dicionário de dados, que foi migrado para uma estrutura em Banco de Dados.
- Implantação do Módulo Medicina e Segurança do Trabalho, incluindo as integrações e transmissão (e-Social) dos eventos obrigatórios para o período;
- Implantação do Monitor e-Social do Futuro no ERP TOTVS Protheus Gestão de RH;
- Criação de painéis de BI (Business Intelligence) para a área Financeira;
- Configuração do Portal de Fornecedor. Será iniciado um Piloto com a área de Compras e alguns fornecedores, antes da entrada efetiva em produção;

- Melhorias na infraestrutura de TI:
 - Expansão do ambiente de hiper convergência, triplicando a capacidade de armazenamento e processamento do Datacenter;
 - Substituição da controladora da rede Wi-Fi do regional, por um equipamento mais moderno e com melhores recursos;

4. GERENCIAMENTO DE RISCOS

Com vistas a aprimorar o Sistema de Controle Interno e o processo de Governança Corporativa no âmbito do Departamento Nacional e Regionais, o Conselho Nacional do SESI, através da Resolução SESI/CN/ 49/2019 determinou a implantação dos Programas de Compliance.

Vale ressaltar, que quando dessa determinação, o regional Sergipe, já dispunha de uma estrutura e ferramentas de conformidade e controle, quando contávamos com a existência da área de Auditoria Compartilhada Interna, implantada em 2005; com a Gerência Compartilhada de Controladoria que assegura o Controle dos processos – incorporada em 2008 ao organograma; o Código de Conduta e o Comitê Conduta Ética – em 2016; o Portal da Transparência e SAC – 2017 para atendimento ao acórdão do TCU 699/2016; Auditoria Externa Independente, Ouvidoria, estrutura de processos e procedimentos, mapeamento de Riscos Operacionais voltados para processos compartilhados, procedimento de Gestão de Riscos, Política de Segurança Informação - em 2018; e por fim em 2019, o Software CRM que proporcionou a integração do SAC com a Ouvidoria.

Após essa determinação, fez parte das prioridades do regional, o incremento do modelo de gestão de riscos, trabalhado através das trocas de experiências e capacitações realizadas por intermédio da Rede Colaborativa de Compliance e Integridade. Onde foi adquirido para melhorar o gerenciamento do processo, com apoio do Departamento Nacional um software de Gestão de Riscos chamado – GRC AUDIXPRESS do fornecedor Perinity.

E como resultado do aprendizado da Capacitação desse curso, iniciou-se, ainda em 2022, após a reestruturação da equipe, a reimplantação do Sistema de Riscos, com a oportunidade de revisar a estrutura de governança interna e a metodologia inicial do processo, passando a adotar a norma da ABNT NBR ISO 31000:2018, que passa a contar com a comunicação entre áreas, a consulta, o estabelecimento do contexto, o escopo, a avaliação, o tratamento, o monitoramento, a análise crítica, o registro e o relato de riscos. Para isto, foi criado um projeto piloto dentro das entidades,

contando com a participação de três áreas, objetivando adequar os riscos existentes, revisar a Matriz e processo, conforme representado na figura a seguir:



5. PROGRAMA DE COMPLIANCE E INTEGRIDADE

Objetivando aperfeiçoar as iniciativas do Programa de Compliance, a estrutura interna da governança está em processo de melhorias com proposta de adequação do Comitê de Conduta, da revisão Código de Ética e da política de riscos, bem como investindo em capacitações voltadas para Gerenciamento de Risco e LGPD.

Para um melhor entendimento, descrevemos a seguir a evolução da implantação do Sistema de Compliance no DR/SE : Auditoria Interna Compartilhada – Implantação em 2005; Em 2008 criação da Gerência Compartilhada de Controladoria objetivando assegurar o Controller dos processos compartilhados do Sesi e SENAI; Código de Conduta Ética e Comitê de Conduta Ética – Criados em 2016; Portal da Transparência e SAC – Implantados em 2017; Contratação da Auditoria Externa Independente; Ouvidoria; Mapeamento dos processos da área fim e elaboração de procedimentos, Mapeamento dos Riscos Operacionais dos processos da área meio, elaboração do procedimento de Gestão de Riscos e da Política de Segurança Informação - Ocorridos em 2018; Capacitações para aprimoramento dos conceitos ligados a Processos, Projetos, Planejamento Estratégicos com a ferramenta BSC, LGPD, Gestão de Informação, Liderança de Gestão, Riscos,

Compliance e Ética em 2019; Alinhamento da Ouvidoria com o SAC através da ferramenta CRM; Revisão do Comitê de Ética passando a integrar o Comitê de Governança, Compliance e Ética e criação da Assessoria de Governança e Compliance – Dezembro de 2021 – Aquisição do Software para gerenciamento de riscos em 2022.

Ações realizadas no decorrer do Exercício de 2022

- Implantação de um Software de Risco, que nos ajudará a fazer uma melhor gestão dos riscos operacionais e de Compliance;
- Participação dos colaboradores do compliance no Fórum Nacional da Rede Colaborativa de Compliance do Sistema Indústria – Forma remota e no Curso de Compliance Anticorrupção + Certificação CPC - A.
- Participação dos colaboradores no curso Gestão de Riscos – Norma 31000 disponibilizado pela Rede Colaborativa de Compliance do Sistema Indústria;
- Participação de Colaboradores na Capacitação de Lei Geral de Proteção de Dados;
- Reanálise dos riscos para ajustes da metodologia no software de gestão de riscos para adequação à ISO 31000:20218;
- Foi iniciada a revisão o Código de Conduta Ética, Política de Riscos, Comitê de Ética;
- Elaboração do Termo de Referência (TR) para contratação consultoria para fortalecimento das ações de LGPD;



6. POLÍTICAS, NORMATIVOS E PROCEDIMENTOS

Para uma melhor gestão do processo, dispomos de software chamado CONFORME, que é utilizado para o gerenciamento das políticas, procedimentos, estrutura organizacional e processos, que se encontra disponível na intranet da entidade para acesso de todos os colaboradores.

7. COMPETÊNCIAS E TREINAMENTOS

Fazendo parte da estratégia do SESI/SE o aprendizado e o crescimento dos colaboradores, sendo uma das perspectivas do Mapa Estratégico vigente, através dos objetivos estratégicos de desenvolver e gerir conhecimentos e competências, priorizamos o aprendizado como forma de continuar melhorando nossos resultados e agregando mais valor no desempenho da sua missão.

Nesse contexto, através dos cursos ofertados pela Universidade Corporativa – Unindústria, outras plataformas e treinamentos internos alcançamos no ano de 2022,37,8 como média de horas de capacitações em Educação Corporativa nos diversos cursos voltados para Inteligência Emocional, Compliance, Tecnologia da Informação, LGPD, Lean, Inovação e temas relacionados à Educação e demais temas associados a metodologia SESI de Educação Profissional, com uma média de 4,0 ações por colaborador.

Outras ações internas também são desenvolvidas para qualificação dos colaboradores: a exemplo da ambientação dos funcionários recém-admitidos, através da apresentação de forma sistêmica da instituição, dos seus processos, das ações éticas e da estrutura organizacional, além da concessão da ajuda de custo de 50% que incentiva os colaboradores a cursarem graduação, pós-graduação e MBA.

Nesse contexto, o SESI/SE vem desenvolvendo ações para o fortalecimento da gestão na busca de melhores resultados sempre voltados para o cumprimento da missão e visão da entidade.