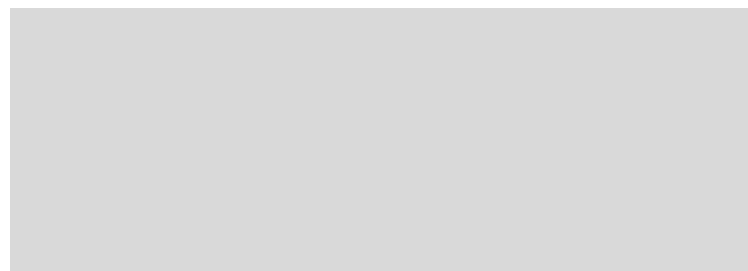


tr



**RELATÓRIO DE CONTROLE INTERNO  
EXERCÍCIO 2021  
SESI – SERVIÇO SOCIAL DA INDUSTRIA**

**DEPARTAMENTO REGIONAL DE  
SERGIPE**



## SUMÁRIO

<b>RELATÓRIO DE CONTROLE INTERNO.....</b>	<b>1</b>
<b>SESI – SERVIÇO SOCIAL DA INDÚSTRIA.....</b>	<b>1</b>
<b>1. DEPARTAMENTO REGIONAL DE SERGIPE.....</b>	<b>1</b>
<b>2. GOVERNANÇA.....</b>	<b>4</b>
<b>2.1 Relacionamento com Órgãos de Controle Externo.....</b>	<b>5</b>
<b>2.2 Ações da Controladoria Compartilhada Interna e Auditoria Interna.....</b>	<b>6</b>
<b>2.3 Prestação de Contas e Relatório de Gestão.....</b>	<b>8</b>
<b>3. TECNOLOGIA DA INFORMAÇÃO.....</b>	<b>9</b>
<b>4. GERENCIAMENTO DE RISCOS.....</b>	<b>10</b>
<b>5. PROGRAMA DE COMPLIANCE E INTEGRIDADE.....</b>	<b>11</b>
<b>6. POLÍTICAS, NORMATIVOS E PROCEDIMENTOS.....</b>	<b>13</b>
<b>7. COMPETÊNCIAS E TREINAMENTOS.....</b>	<b>13</b>

## 1. SUMÁRIO EXECUTIVO

Neste relatório de Controle Interno apresentaremos as ações desenvolvidas pelo SESI – Departamento Regional de Sergipe relativas ao exercício de 2021.

Com o objetivo de fortalecer e salvaguardar a instituição no desempenho dos seus processos operacionais e na gestão de possíveis riscos inerentes ao negócio, atuamos de forma preventiva através da Gerência Compartilhada de Controladoria e de forma amostral através da Auditoria Interna, sendo esta última baseada no plano anual de atividades.

Contamos com procedimentos e normativos internos que estão em consonância com os objetivos estratégicos da entidade e a avaliação dos riscos do negócio.

Buscando aprimorar o Sistema de Controle Interno e a Governança Corporativa, o Conselho Nacional do SESI recomendou aos regionais a implantação de Programas de Compliance, através da Resolução 49/2019. Atendendo a esta recomendação o comitê de Governança, Compliance e Ética e a Assessoria de Governança e Compliance foram incorporadas ao organograma do SESI/SE em dezembro de 2021.

Vale salientar que o regional já dispõe de um sistema estruturado de conformidade desde 2005 sendo aprimorado ao longo dos anos, inclusive com as recomendações de melhoria dos órgãos de controle externo e interno e da auditoria interna, conforme já mencionado no Relatório de Gestão da entidade para o exercício de 2020, disponível no Portal de Transparência da entidade.

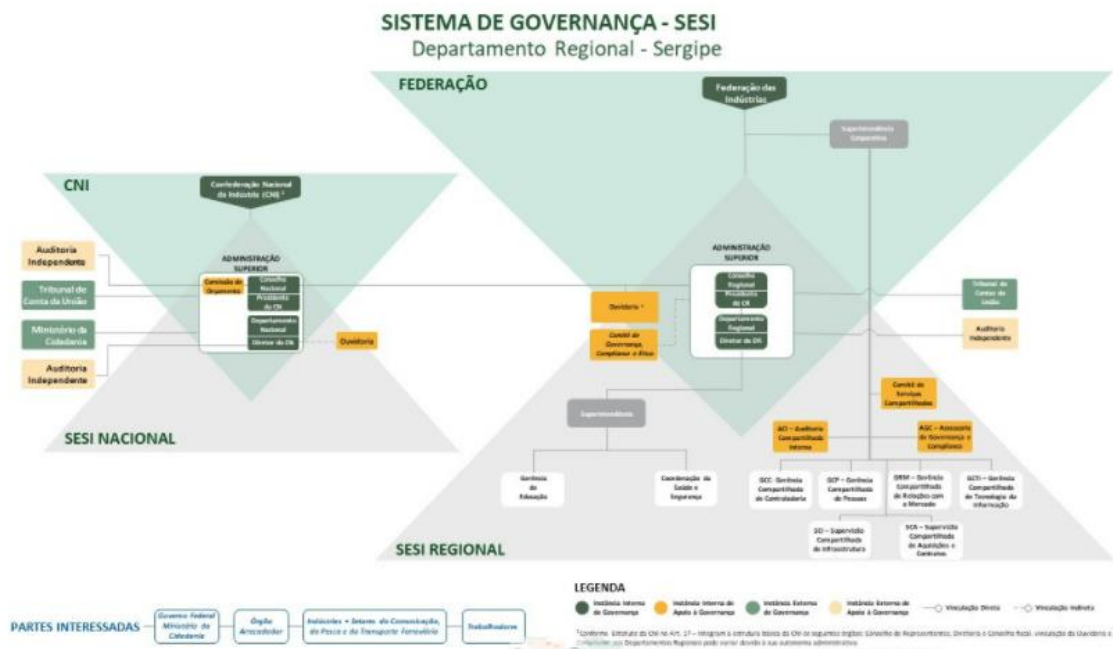
Em 2021 as atividades de Controle Interno tiveram como principais atividades, a política de gestão da entidade, o cumprimento dos normativos internos existentes e legislações, suas melhorias, ações do Programa de Eficiência da Gestão, a implantação do Comitê de Governança, Compliance e Ética, a criação da Assessoria de Governança e Compliance, a realização de treinamentos e capacitações com ênfase no desenvolvimento de líderes onde foram contemplados 21 colaboradores através da Universidade Corporativa; ações para o planejamento estratégico 2022-2027; adesão ao Programa Alinhar com estruturação de projeto para o aprimoramento da maturidade da gestão, além do acompanhamento contínuo

através de auditorias prévias dos processos financeiros, de aquisições, projetos e indicadores de resultados da gestão e o cumprimento do plano anual de Auditoria Interna.

## 2. GOVERNANÇA

O Diagrama de Governança do SESI/SE está estruturado para direcionar e monitorar a atuação da gestão na prestação de serviços de interesse da sociedade, baseado na metodologia do Instituto Brasileiro de Governança Corporativa – IBGC, tendo sua estrutura alinhada com as diretrizes do Departamento Nacional, que se divide em instâncias internas e externas.

As instâncias internas são compostas do Conselho Regional e da Direção Regional, além de contar com outras instâncias internas de apoio à governança, que compreendem a Superintendência Corporativa, o Comitê de Serviços Compartilhados, a Auditoria Interna, a Controladoria, o Comitê de Governança, Compliance e Ética, a Assessoria de Governança e Compliance e a Ouvidoria. Já as instâncias externas compreendem o Tribunal de Contas da União e a Auditoria Independente.



## 2.1 Relacionamento com Órgãos de Controle Externo

Entidade paraestatal e em função da contribuição compulsória da indústria, o Sesi/SE tem suas atividades fiscalizadas, controladas e regulamentadas pela Controladoria Geral da União e Tribunal de Contas da União. Além das entidades públicas supracitadas, o Sesi/SE entidade privada tem suas demonstrações contábeis trimestralmente monitoradas por agente independente, que emite ao final do exercício o Relatório de Auditoria Externa Independente sobre as Demonstrações Contábeis. Tal monitoramento envolve a verificação e comprovação da exatidão dos registros contábeis, o resultado das operações, com intuito de oferecer segurança às transações contábeis, financeiras, fiscais e patrimoniais, assim como propor melhorias.

Ressaltamos que todas as prestações de contas até o momento submetidas ao Tribunal de Contas para julgamento, encontram-se com processos devidamente encerrados.

Em 2021, a CGU iniciou uma auditoria de avaliação da gestão de patrocínios firmados com o Conselho Nacional do Sesi, nos exercícios de 2017 e 2018, incluindo um projeto que contou com o suporte do Sesi/SE.

Foram recebidas duas Solicitações de Auditoria, que tratavam das ações relacionadas à execução do Contrato de Patrocínio Sesi-CN Nº 003/2018, de 05/02/2018, que teve como objeto apoio financeiro do CN do Sesi ao IPROS- Instituto Prosperar, para realização de evento do Projeto Brasil Futuro (Sesi Futuro), realizado em Aracaju/SE, no período de 01 e 02/03/2018, de acordo com a Proposta de Patrocínio constante no Processo Sesi/CN0021/2018.

A Solicitação de Auditoria 01/960724 demandava resposta a questionamentos sobre a realização do evento, como:

- Qual a participação do Sesi/SE;
- Onde foi realizado o evento;
- Solicitação de relatórios gerenciais;
- Registros de realização e divulgação.

Foi atendida, em 11/05/2021, cabendo a colocação de que o Sesi/SE e a Federação das Indústrias do Estado de Sergipe, atuaram apenas divulgando o evento, não havendo qualquer espécie de envolvimento técnico, financeiro e/ou de gestão do mesmo.

A Solicitação de Auditoria 05/960724, considerou assuntos relacionados a reunião virtual realizada entre a CGU e o SESI/SE no dia 20/05/2021, com a participação do Superintendente do SESI/SE e da Coordenadora de Responsabilidade Social, onde solicitou a formalização do conteúdo da reunião. Sendo atendida em 09/06/2021, através do Ofício nº 023/2021-Superint, com o encaminhamento das respostas à CGU. Através do Sistema e-Aud encontra-se concluída as providências adotadas.

Encontra-se em monitoramento pela CGU as providencias adotadas pelo SESI/SE referente as recomendações contantes no Relatório de Auditoria 201701152 – Exercício 2016. Foram apresentadas através do Sistema e-Aud as ações implementadas diante das cinco recomendações propostas pelo órgão fiscalizador. Quatro foram implementadas e uma encontra-se em fase de implementação com prazo de resposta até 28/02/2022.

## 2.2 Ações da Controladoria Compartilhada Interna e Auditoria Interna

Ações da Controladoria Compartilhada e Auditoria Interna
Monitoramento e revalidação preventiva dos processos operacionais de pagamentos antes de serem efetivados;
Validação preventiva da formalização dos processos operacionais de aquisições antes de serem efetivados;
Monitoramento das obrigações principais e acessórias legais e do controle da inadimplência;
Aperfeiçoamento do processo de cobrança com o objetivo de tornar proativa a notificação e a sinalização prévia, no vencimento e pós-vencimentos dos títulos, através da ferramenta SMS e do e-mail automático de notificação;
Foram realizadas melhorias no site da transparência provenientes do Plano de Ação em conjunto com o Departamento Nacional, com as seguintes entregas: inserção de uma página específica, intitulada de Prestação de Contas TCU; publicação do relatório de gestão no formato relato integrado e disponibilizado o link de acesso para o fale conosco;
Diante das diretrizes do Departamento Nacional e em conjunto com o mesmo, inciamos os trabalhos de revisão do Planejamento Estratégico para o período de 2022-2027 e na análise das metas de indicadores que serão pactuadas.
Elaboração do Plano Anual de Auditoria;
Revisão dos procedimentos internos e instruções de serviços: P-GCP-2- Recrutamento, Seleção e Contratação de Pessoal; P-GCP-5- Gestão de Autônomo; P-GCP-1- Educação Corporativa; P-GCP-3- Integração de Novos Colaboradores; P-GCP-6- Gestão de Terceiros; IS-GCP-1- Seleção e Acompanhamento de Estagiários; IS-GCP-3- Admissão, Movimentação e Demissão de Pessoal; IS-GCP-4- Admissão e Demissão por Tempo Determinado; IS-GCP-6 – Processo de Medicina do Trabalho; P-ACI-1- Informação Documental; P-ACI-2- Treinamento nos procedimentos e IS; P-ACI-8- Auditoria Interna de Processos ADM, Oper, Financ, Cont e de Pessoal; P-ACI-4-



Controle de Saídas Não Conformes; P-ACI-5- Auditoria Interna da Qualidade; P-ACI-6- Opinião do Cliente Externo; IS-ACI-1- Monitoramento das Certidões Negativas de Débito das Instituições; P-ACI-7- Não Conformidades, Ações Corretivas e Melhoria; IS-SCI-2- Processo de Conferência, Rateio e Ateste de Notas Fiscais de Cópias; P-NCO-2 – Seleção, Qualificação e Avaliação de Fornecedores; P-NCO-7-Aquisição;P-NCF-3 – Acompanhamento e Controle da Arrecadação Direta; IS-NCF-1- Fechamento Contábil; ; IS-NCF-5- Processo de Apuração de Custos; P-SCI-3- Infraestrutura e manutenção; ; IS-NCF-15- Movimentação Bancária do SESI; P-GCTI-2- Desenvolvimento e Manutenção de Sistemas; IS-GCTI-3- Manutenção Preventiva; P-SCI-5- Controle Patrimonial; IS-NCF-2- Controle de Inadimplência e Ações de Cobrança; IS-NCF3- Fundo Fixo de Caixa; IS-NCF-7- Adiantamento; IS-NCF-8- Diárias ou Ajuda Para Refeições e Transporte Para Viagem; IS-NCF-10- Política de Gestão de Viagens Oriundas do DN SEI/SENAI/IEL, CNI, Departamento Regional de Sergipe e Outros DR's; IS-NCF-11- Tesouraria; P-NCG-3- Elaboração dos Relatórios Anuais do SESI e SENAI Sergipe; P-NCG-4- Elaboração e Acompanhamento de Projetos; P-NCG-6- Acompanhamento dos Indicadores de Desempenho e Produção do SESI SE; P-NCG-7- Elaboração e Acompanhamento do Orçamento; P-NCG-8- Planejamento Estratégico SESI/SE; P-NCG-10- Planejamento e Monitoramento da Gratuidade SESI; P-UOP-11- Infraestrutura das Unidades Operacionais compartilhada SENAI/SESI. P-GCP-2-Recrutamento,Seleção e Contratação De Pessoal; IS-GCP-6 Processo de Medicina do Trabalho; IS-SCI-1 Logística de Transporte; P-ACI-1 Informação Documentada; P-ACI-8-Auditoria Interna de Processos Adm, Oper, Financ, Cont E De Pessoal; P-NCF-1 Contas a Receber; IS-NCF-17 Acompanhamento de Aluguéis; IS-NCF-19 Guias de Recolhimento e Despesas com Pessoal; IS-NCF-20-Gestão de Controle e Ações de Cobrança da Inadimplência; IS-NCF-21 Gestão de Ações De Cobrança dos Ressarcimentos dos Avisos de Lançamentos; P-NCO-7 aquisição; P-NCC-6 – Contratos; P-SLS-1-locação de espaços; P-SLS-2 serviços de lazer e saúde; P-SCS-1 Ações de Promoção da Saúde na Indústria; P-SST-2; Programa de prevenção de riscos ambientais - PPR; P-SST-3 Cursos e palestras em saúde e segurança no trabalho; P-SST-4 Assessoria técnica P-SST-5 Avaliação ambiental (ruído, calor e iluminância); P-SPS-1 Ações de alimentação e nutrição; P-SPS-2 Saúde ocupacional PJ; P-SPS-3 Saúde assistencial; IS-EDU-3 planejamento e aquisição de materiais escolares.

Capacitação do Sistema Conforme e a estrutura organizacional da entidade para funcionários contratados no exercício 2021.

Auditoria mensal de folha de pagamento;

Auditorias internas realizadas nas áreas e processos desempenhados: GCTI- Tecnologia da Informação – Processos auditados: Suporte, Infraestrutura, Backup e Restore, Desenvolvimento e Manutenção de Sistemas; SCI – Supervisão Compartilhada de Infraestrutura – Processos auditados: Patrimônio, Infraestrutura, Administrativo; SCA – Supervisão Compartilhada de Aquisições – Processos auditados: compras e contratos; GCP- Gerência Compartilhada de Pessoas – Processos auditados: Recrutamento e Seleção, Desenvolvimento, Gestão de Terceiros e Gestão de Autônomos; GRM - Gerência Compartilhada de Relações com Mercado– Processos auditados: Planejamento, Desenvolvimento de Marketing; Atendimento Pessoa Jurídica, SAC; ACI- Auditoria Compartilhada Interna- Processos auditados – Gestão da Qualidade e Gestão de Processos; GCC- Gerência Compartilhada de Controladoria – Processos auditados: Planejamento e Orçamento.

Monitoramento das revisões dos procedimentos e instruções de serviços Corporativas.

Monitoramento das recomendações das auditorias internas e daquelas emanadas pelos órgãos de controle (TCU e CGU), em consonância com os relatórios e acórdãos.

As conclusões registradas dos processos relativos ao exercício de 2021 evidenciam pontos de melhorias relacionadas aos controles internos da organização, os quais estão registrados nos Relatórios de Auditoria Interna (RAIS) e encontram-se monitoradas quanto à implementação e desempenho. Observou-se em auditorias que os colaboradores passaram a analisar mais os riscos inerentes às suas atividades e processos, inclusive aqueles associados à integridade da instituição e segurança da informação. Ressalta-se que o mapeamento dos riscos foi trabalhado no âmbito operacional dos processos e que os de integridade está em fase de elaboração fazendo parte das ações do compliance.

### **2.3 Prestação de Contas e Relatório de Gestão**

A prestação de contas do SESI/SE para o Exercício de 2020 foi elaborada de acordo com as diretrizes do Tribunal de Contas da União (TCU). Foi editada a Instrução Normativa nº 84/2020, que estabelecendo novas normas de organização e apresentação das prestações de contas dos responsáveis pela administração pública federal, que vieram a ser estendidas aos serviços sociais autônomos pelo Acórdão 2424/2020, que aprovou a Decisão Normativa 187, cujo objetivo é regulamentar o processo de contas do exercício de 2020 e seguintes no formato Relato Integrado, incentivada por uma governança com instâncias envolvendo diferentes níveis hierárquicos.

E como órgão máximo, o Departamento Nacional coordenou um plano de ação que de forma padronizada orientou aos regionais a elaboração da Prestação de Contas. Para a construção deste modelo, foi criado um grupo de trabalho pelo Nacional com participação dos regionais através de reuniões virtuais para refinamento do documento.

No âmbito do regional o relatório foi elaborado por uma equipe multidisciplinar sob a coordenação da Gerência de Controladoria.

O relatório foi publicado no Portal da Transparência de forma autônoma pelo Departamento Regional com aprimoramento do site através da inclusão de campo intitulado de “Prestação de Contas TCU”.

Para 2021 o processo de construção baseou-se no modelo estabelecido em 2020 sendo aprimorado por meio das contribuições do grupo de trabalho e dos Departamentos Regionais.



### 3. TECNOLOGIA DA INFORMAÇÃO

O Departamento Regional de Sergipe, através da Gerência Compartilhada de Tecnologia da Informação, vem desenvolvendo ao longo dos anos, diversas ações para melhoria da segurança das informações no regional, através do aperfeiçoamento dos processos, da implantação de novas tecnologias, execução de testes de invasão, implantação de novos procedimentos de segurança, disseminação de informações para os usuários etc, buscando sempre, o alinhamento com as melhores práticas de segurança da informação do mercado.

Diante dos investimentos e ações para melhoria da Segurança, podemos destacar o controle efetivo dos perfis de acesso aos sistemas, definido de forma restrita, de acordo com as informações que cada usuário precisa acessar para desempenhar suas atividades, onde cada perfil de acesso, é criado com a participação e aprovação do responsável pelo sistema e/ou gestor do usuário, além disso, todas as senhas usadas nos sistemas da empresa são individualizadas.

Visando assegurar a preservação dos dados, é executado um controle diário do backup de todas as informações do DR, seguindo uma norma documentada e em vigor que estabelece as regras de backup, com base nas necessidades de segurança do departamento.

Com relação ao controle de malwares, atualização dos softwares e acesso à rede de dados, ressaltamos que os patches de segurança são automaticamente instalados em todas as estações de trabalho e o antivírus está instalado, habilitado e atualizado em todos os servidores, estações de trabalho, notebooks e demais dispositivos. Existe um processo documentado e em vigor para ativação de novas conexões de rede na Sede e nas Unidades e as redes Wi-Fi do DR são protegidas através de criptografia, controles de VLAN e de Firewall.

Ressaltamos ainda, que o Departamento Regional possui e aplica a sua Política de Segurança da Informação, sendo disponibilizada para o acesso de todos os funcionários.

A governança de TI do SESI/SE tem buscado melhorias contínuas nos seus processos com vistas a atender aos clientes internos, a indústria e seus trabalhadores.

Destacamos algumas ações desenvolvidas pela TI no exercício de 2021:

- Desenvolvimento do módulo para a geração automatizada dos arquivos para fiscalização contínua do TCU;
- Desenvolvimentos e ajustes dos novos Sites da Transparência;
- Desenvolvimento de melhorias no sistema de Gestão de Autônomos, para a Gerência Compartilhada de Pessoas - GCP;
- Configuração das integrações do SGE – Sistema de Gestão Escolar com os Sistema do Departamento Nacional e de apoio a área de Educação (Google, LMS, Market Place ETC) e;
- Desenvolvimento do Sistema de Cobrança automatizada, usando e-mails e SMS.
- Migração de Versão do SGE (Sistema de Educação);
- Especificação e contratação da customização para rateio das atividades extras dos instrutores. Esse sistema vai funcionar em conjunto com o sistema de Rateio das horas e custos dos Instrutores/Professores, por modalidade, no SESI/SENAI, que está em fase de desenvolvimento;
- Sistema de Gestão de Portarias funcionais liberado para teste dos usuários chave;
- Contratação do sistema de Criação das grades de aula para SESI/SENAI;
- Iniciamos o desenvolvimento do Sistema de Automatização do Pedidos de Contratação. O sistema está com 80% do desenvolvimento concluído;
- Estamos expandindo a capacidade de processamento e espaço do Datacenter. O projeto está com 90% da execução concluída.

#### 4. GERENCIAMENTO DE RISCOS

O Departamento Regional de Sergipe adotou o modelo de Gestão de Riscos baseado na ISO 31000:2018, conforme Política de Riscos e procedimentos internos seguidos.

Ciclos preventivos são realizados monitorando os fatores internos e externos que possam interferir no alcance dos objetivos institucionais, de modo que a detecção, comunicação e o tratamento dos riscos aconteçam em tempo hábil.

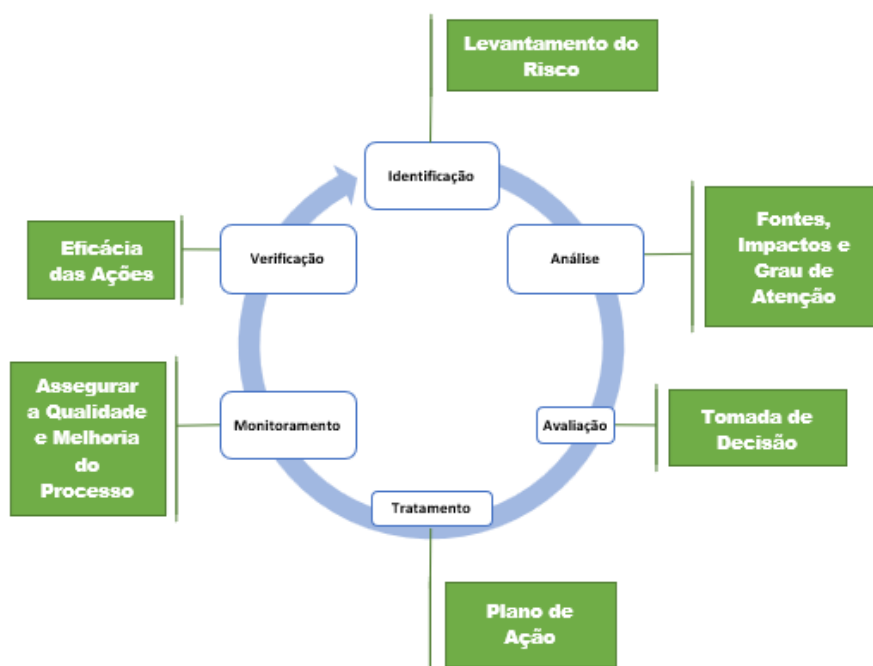
Desta forma, a qualidade do processo é assegurada protegendo a entidade contra efeitos indesejados, e auxiliando no alcance de seus objetivos.

O gerenciamento do risco atualmente é avaliado anualmente pela Auditoria Compartilhada Interna quando da realização das auditorias, observando os procedimentos definidos e aprovados pela Direção.

Durante o exercício de 2021, foi realizado a análise do levantamento dos riscos identificados por cada área de atuação e validados pela Auditoria Interna.

Quanto aos riscos inerentes a integridade encontra-se em fase de planejamento as ações para as revisões, ajustes e inclusões.

Modelo da estrutura da gestão do risco do regional:



## 5. PROGRAMA DE COMPLIANCE E INTEGRIDADE

Buscando aprimorar o Sistema de Controle Interno no SESI/SE, que atualmente é formado pelas áreas de Controladoria e Auditoria Interna compartilhada, foi se estruturando o Sistema de Conformidade paulatinamente desde 2005.

Linha do Tempo: Auditoria Interna Compartilhada – Implantada em 2005; Gerência Compartilhada de Controladoria, para assegurar o Controller dos processos compartilhados

do SESI e SENAI– Estruturada em 2008; Código de Conduta Ética e Comitê de Conduta Ética – Criados em 2016; Portal da Transparência e SAC – Implantados em 2017; Contratação da Auditoria Externa Independente - 2017; Ouvidoria; Mapeamento dos processos da área fim e elaboração de procedimentos, Mapeamento dos Riscos Operacionais dos processos da área meio, elaboração do procedimento de Gestão de Riscos e da Política de Segurança Informação - Ocorridos em 2018; Capacitações para aprimoramento dos conceitos ligados a Processos, Projetos, Panejamento Estratégicos com a ferramenta BSC, LGPD, Gestão de Informação, Liderança de Gestão, Riscos, Compliance e Ética em 2019; Alinhamento da Ouvidoria com o SAC através da ferramenta CRM e Oficina de Comunicação com o tema Líderes e liderados: a arte de ser assertivo – 2020.

E como oportunidade de melhoria, para aprimorar a transparência das entidades, o Conselho Nacional do SESI determinou aos regionais a implantação de Programas de Compliance, através da Resolução 0049/2019.

Evidencia-se no texto acima que as práticas de conformidade já são aplicadas no âmbito do SESI/SE, e como necessidade de desenvolvimento de ações para alinhamento a administração nacional em cumprimento a Resolução daquele Conselho, ações estão sendo adotadas pelo Departamento do SESI/SE para complementação do programa que estão sendo realizadas em 2021 para aperfeiçoamento das iniciativas de Compliance.

O comitê de Governança, Compliance e Ética e a Assessoria de Governança e Compliance foram incorporadas ao organograma do SESI/SE, foi elaborado o manual de compliance e revisado o código de conduta com a inclusão de ações de integridade em dezembro de 2021.



## 6. POLÍTICAS, NORMATIVOS E PROCEDIMENTOS

Para uma melhor gestão do processo, dispomos de software chamado CONFORME, que é utilizado para o gerenciamento das políticas, procedimentos, estrutura organizacional e processos, que se encontra disponível na intranet da entidade para acesso de todos os colaboradores.

## 7. COMPETÊNCIAS E TREINAMENTOS

Fazendo parte da estratégia do SESI/SE o aprendizado e o crescimento dos colaboradores, sendo uma das perspectivas do Mapa Estratégico vigente, através dos objetivos estratégicos de desenvolver e gerir conhecimentos e competências, priorizamos o aprendizado como forma de continuar melhorando nossos resultados e agregando mais valor no desempenho da sua missão.

Nesse contexto, através dos cursos ofertados pela Universidade Corporativa – Unindústria e outras plataformas, alcançamos no exercício de 2021, 35,8 como média de horas de capacitações em Educação Corporativa nos diversos cursos voltados para a liderança, ética, riscos, tecnologia e demais temas associados a metodologia SESI de Educação e com uma média de 3 ações por colaborador.

Outras ações internas também são desenvolvidas para qualificação dos colaboradores: a exemplo da ambientação dos funcionários recém-admitidos, através da apresentação de \_\_\_\_\_

forma sistêmica da instituição, dos seus processos, das ações éticas e da estrutura organizacional, além da concessão da ajuda de custo de 50% que incentiva os colaboradores a cursarem graduação, pós-graduação e MBA.

Nesse contexto, o SESI/SE vem desenvolvendo ações para o fortalecimento da gestão na busca de melhores resultados sempre voltados para o cumprimento da missão e visão da entidade.