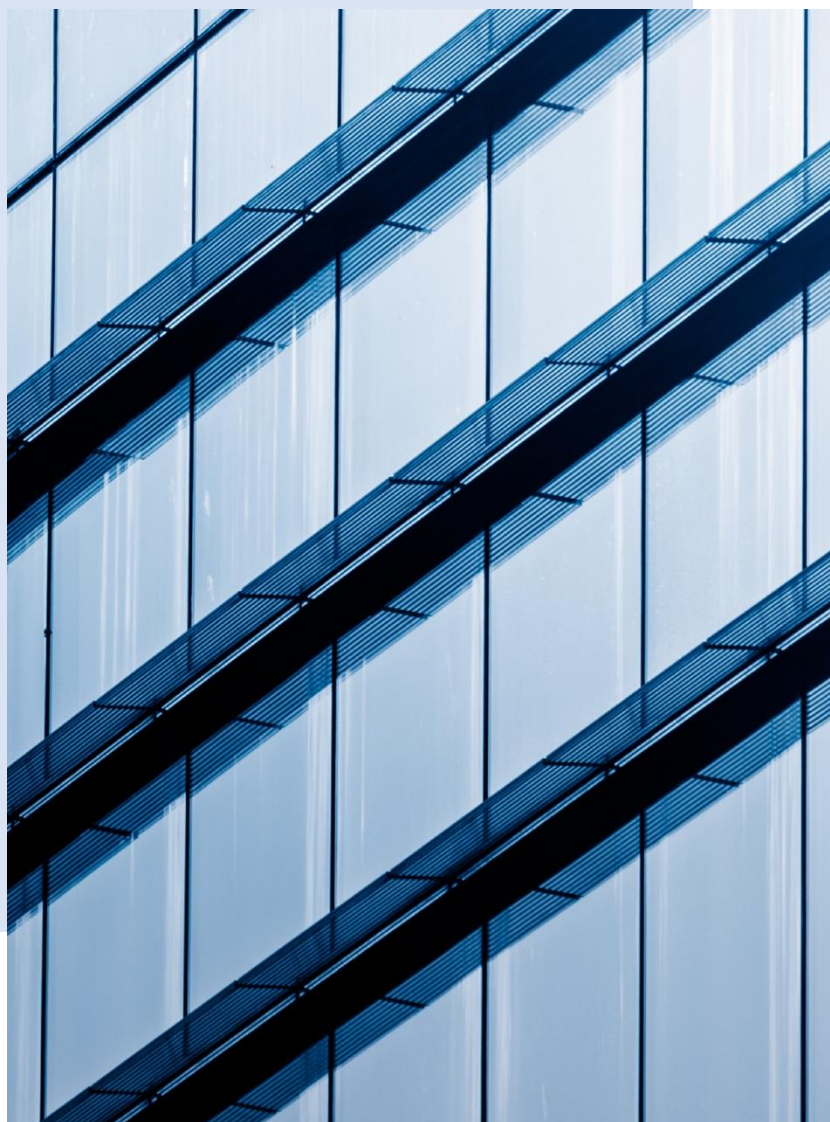


SENAI

Serviço Nacional de Aprendizagem Industrial

PELO FUTURO DO TRABALHO



RELATÓRIO DE CONTROLE INTERNO

1º Trimestre de 2023

SENAI – SERVIÇO NACIONAL DE APRENDIZAGEM INDUSTRIAL

**DEPARTAMENTO REGIONAL DE
SERGIPE**

SUMÁRIO

1.	SUMÁRIO EXECUTIVO	3
2.	GOVERNANÇA.....	4
2.1	Relacionamento com Órgãos de Controle Externo.....	5
2.2	Ações da Controladoria Compartilhada Interna e Auditoria Interna	6
2.3	Prestação de Contas e Relatório de Gestão	8
3.	TECNOLOGIA DA INFORMAÇÃO	9
4.	GERENCIAMENTO DE RISCOS.....	10
5.	PROGRAMA DE COMPLIANCE E INTEGRIDADE.....	11
6.	POLÍTICAS, NORMATIVOS E PROCEDIMENTOS.....	12
7.	COMPETÊNCIAS E TREINAMENTOS	13

1. SUMÁRIO EXECUTIVO

Neste relatório de Controle Interno apresentaremos as ações desenvolvidas pelo SENAI – Departamento Regional de Sergipe relativas ao primeiro trimestre de 2023.

Com o objetivo de fortalecer e salvaguardar a instituição no desempenho dos seus processos operacionais e na gestão de possíveis riscos inerentes ao negócio, atuamos de forma preventiva pela Controladoria e de forma amostral pela Auditoria Interna, sendo esta última baseada no plano anual de atividades.

Contamos com procedimentos e normativos internos que estão em consonância com os objetivos estratégicos da entidade e a avaliação dos riscos do negócio.

Buscando aprimorar o Sistema de Controle Interno e a Governança Corporativa, o Conselho Nacional do SENAI recomendou aos regionais a implantação de Programas de Compliance, através da Resolução 18/2019. Atendendo a esta recomendação o SENAI/SE vem implementando melhorias no processo de Governança e Compliance.

O regional dispõe de um sistema estruturado de conformidade desde 2005 sendo aprimorado ao longo dos anos, inclusive com as recomendações de melhoria dos órgãos de controle externo e interno e da auditoria interna, conforme já mencionado no Relatório de Gestão da entidade, disponível no Portal de Transparência da entidade.

Dentre as principais ações do Controle Interno no primeiro trimestre de 2023 destacamos a revisão da parametrização dos riscos, seleções das unidades de implantação e treinamento do Sistema GRC (Governança, Riscos e Compliance), da empresa Perinity que teve apoio financeiro do Departamento Nacional, software utilizado para o mapeamento, a avaliação e o acompanhamento dos planos de ações, que permite a gestão de todos os dados por meio de portais específicos

Entre outras ações, também evidenciamos a realização das capacitações e consultorias oriundas do Projeto Alinhar, voltadas para o aprimoramento da maturidade da gestão, bem como foi elaborada a minuta para revisão do Código de Ética e Conduta a fim de ajustar-se às diretrizes internas.

Em relação ao processo de monitoramento contínuo, a entidade contou com o suporte da auditoria compartilhada interna que atuou de forma proativa e preventiva, avaliando os riscos existentes nos processos e buscando reduzi-los, confirmando a legitimidade de procedimentos e assegurando o cumprimento das diretrizes internas e normas legais.

A Auditoria Compartilhada Interna, atua de forma independente, no intuito de promover e facilitar a melhoria contínua dos processos, utilizando as verificações de efetividade para avaliar os resultados alcançados.

Ressalta-se que as recomendações de melhorias são registradas nos respectivos relatórios e apresentadas às áreas responsáveis, para elaboração dos planos de ações, onde posteriormente a auditoria compartilhada interna monitora sua execução.

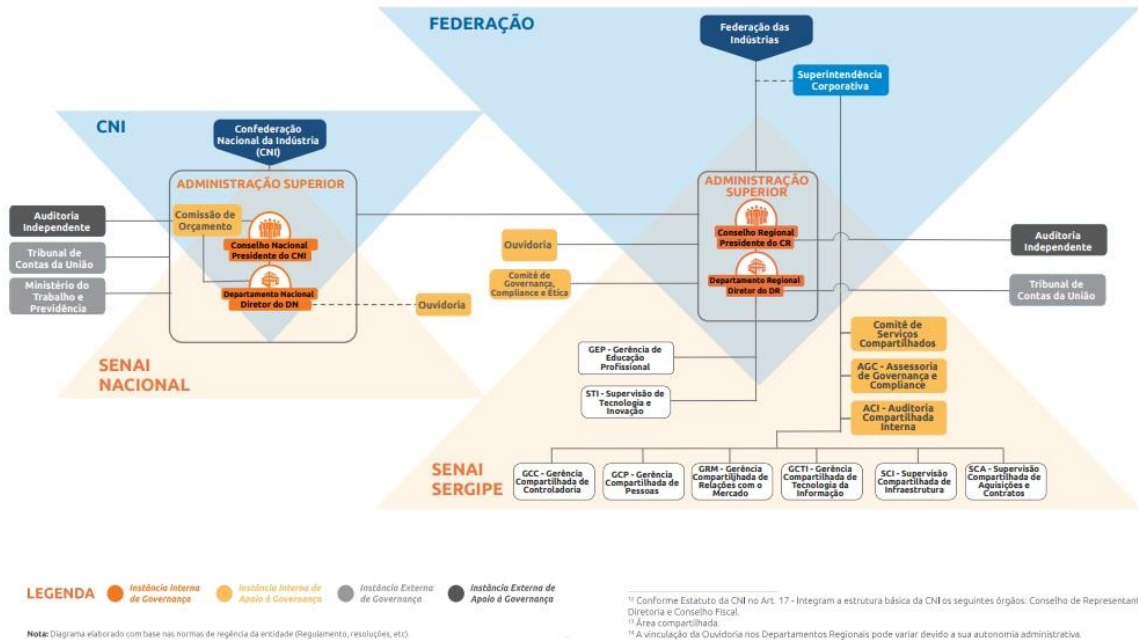
2. GOVERNANÇA

O Diagrama de Governança do SENAI/SE está estruturado para direcionar e monitorar a atuação da gestão na prestação de serviços de interesse da sociedade, baseado na metodologia do Instituto Brasileiro de Governança Corporativa – IBGC, tendo sua estrutura alinhada com as diretrizes do Departamento Nacional, que se divide em instâncias internas e externas.

As instâncias internas são compostas do Conselho Regional e da Direção Regional, além de contar com outras instâncias também internas de apoio à governança, que compreendem a Superintendência Corporativa, o Comitê de Serviços Compartilhados, a Auditoria Interna, a Controladoria, o Comitê de Governança, Compliance e Ética e a Ouvidoria. Já as instâncias externas compreendem o Tribunal de Contas da União e a Auditoria Independente.

Fundamentado no fortalecimento dos controles internos e nas melhorias, o SENAI/SE faz o monitoramento junto às áreas internas responsáveis pelos processos, com a gestão da Controladoria e Auditoria Interna que assessoram a Direção Regional.

SISTEMA DE GOVERNANÇA



2.1 Relacionamento com Órgãos de Controle Externo

Entidade paraestatal e em função da contribuição compulsória da indústria, o SENAI/SE tem suas atividades fiscalizadas, controladas e regulamentadas pela Controladoria Geral da União e Tribunal de Contas da União. Além das entidades públicas supracitadas, o SENAI/SE, entidade privada, tem suas demonstrações contábeis trimestralmente monitoradas por agente independente, que emite ao final do exercício o Relatório de Auditoria Externa Independente sobre as Demonstrações Contábeis e Controle Internos. Tal monitoramento envolve a verificação e comprovação da exatidão dos registros contábeis, o resultado das operações, com intuito de oferecer segurança às transações contábeis, financeiras, fiscais e patrimoniais, assim como propor melhorias.

O relacionamento com os órgãos de controle TCU, CGU e demais fiscalizações externas é realizado por intermédio da Gerência Compartilhada de Controladoria (GCC) e Auditoria Interna Compartilhada. Através da Direção Regional ou advindas do próprio órgão são recebidos ofícios de requisições, diligências e solicitações e encaminhadas para tratativas da GCC e demais áreas envolvidas com suporte da assessoria jurídica.

Em 2022, as ações relativas as deliberações do TCU foram atendidas dentro dos prazos estabelecidos. Também ocorreram os encaminhamentos das informações referentes à fiscalização contínua nas pastas do SHAREPOINT através de envio dos arquivos de dados disponibilizados no ambiente da entidade SENAI/SE.

A sistemática fez parte da atualização e inclusão de novos elementos na estrutura nos sítios eletrônicos do Portal da Transparência e da Prestação de Contas TCU, ampliando o acesso às informações institucionais e divulgando seu desempenho à sociedade.

Segue abaixo as atividades vinculadas ao TCU no período:

Em 03/03/2023 recebemos o ofício de requisição nº 3-199/2022 referente ao processo TC 029.088/2022-4 para solicitação de preenchimento de de questionário com o objetivo de avaliar as variáveis de controle: Custo hora-aluno por modalidade, Desempenho dos alunos concluintes e Percentual de despesas nas áreas finalísticas em relação à despesa total. Também recebemos o ofício de requisição nº 7-199/2022 referente ao processo TC 029.088/2022-4 para Solicitação de esclarecimentos sobre os registros identificados referentes à variável de controle: "favorecimento na escolha de pessoal para ocupar os empregos nas entidades do Sistema S". Na mesma data recebemos o ofício de requisição nº 9-199/2022 referente ao processo TC 029.088/2022-4 tratando do Cronograma de apresentação das informações de contratos, licitantes, transferências, recursos humanos, despesas, receitas, plano de contas e plano de cargos e salários referentes ao exercício de 2023.

2.2 Ações da Controladoria Compartilhada Interna e Auditoria Interna

Ações da Controladoria Compartilhada e Auditoria Interna

Monitoramento e revalidação preventiva dos processos operacionais de pagamentos antes de serem efetivados;

Validação preventiva da formalização dos processos operacionais de aquisições antes de serem efetivados;

Monitoramento das obrigações principais e acessórias legais e do controle da inadimplência e do processo de cobrança, sendo este último, através das notificações via SMS,

extrajudicial, e-mails automáticos, negativas nos órgãos de proteção ao crédito e execuções judiciais ;

Foram revisadas as ações e iniciativas previstas no Plano de Aprimoramento da Gestão em cumprimento ao normativo do Programa;

Publicação, no site da transparência e prestação de contas TCU, da conversão dos arquivos para PDF e ODS do módulo Demonstração de Resultados: Atendimento Social e Plano Estratégico Sistêmico advindo do DN.

Respostas ao questionário sobre o monitoramento da implantação do Plano de Ação de Aprimoramento Sistêmico do site da transparência e Prestação de Contas TCU do SENAI revisado em atendimento à IN TCU nº 84/20 e a DN TCU nº 84/20 e a DN TCU nº 187/20.

Participação da apresentação do SENAI- DN sobre o cronograma revisado do Plano de Adequação e o Sistema Transparência Web, para automatizar e facilitar a publicação das informações dos diversos temas no site da transparência e de Prestação de Contas TCU do SENAI, atendendo aos formatos estabelecidos nos normativos vigentes.

Auditorias Internas realizadas por áreas e processos desempenhados: GEP- Gerência de Educação Profissional- Processos auditados: Programas Educacionais; Centro de Educação e Tecnologia Albano Franco Aracaju (CETAF-AJU) - Processos auditados: Serviços de Manutenções nas Unidades; Centro de Educação e Tecnologia Coelho Campos (CETCC) - Processos auditados: Serviços de Manutenções nas Unidades e Infraestrutura das Unidades Operacionais. Centro de Educação e Tecnologia Albano Franco Estância (CETAFEST) - Processos auditados: Serviços de Manutenções nas Unidades; Gestão Compartilhada de Pessoas (GCP) - Processos auditados: Folha de Pagamento; Supervisão de Tecnologia e Inovação (STI) - Processos auditados: Consultoria;

Revisão dos procedimentos internos e instruções de serviços: P-NGC-1-acompanhamento dos indicadores de desempenho e produção do SENAI SE; P-NGC-3-elaboração dos relatórios anuais do SESI e SENAI sergipe; P-NGC-4-elaboração e acompanhamento de projetos; P-NGC-9-planejamento e monitoramento da gratuidade SENAI; P-NCF-1- contas a receber; IS-NCF-3- fundo fixo de caixa; IS-NCF-12-rescisões e ressarcimentos SENAI; IS-NCF-16- movimentação bancária do SENAI; IS-NCF-17-acompanhamento de aluguéis; IS-NCF-3-fundo fixo de caixa; IS-NCF-7-adiantamento; IS-NCF-12-rescisões e ressarcimentos SENAI; IS-NCF-16- movimentação bancária do SENAI; P-ACI-3-análise crítica da direção; P-ACI-4-controle de saídas não conformes; P-ACI-5-auditoria interna da qualidade; P-ACI-6 opinião do cliente externo; P-ACI-7-não conformidades, ações corretivas e melhoria; IS-ACI-1-monitoramento das certidões

negativas de débito das instituições; P-GCP-1-educação corporativa; P-NCO-7- aquisição; P-GCTI-1-suporte técnico; IS-GCTI-2-7-atendimento em suporte técnico; P-GCO-1-gestão de contratos; P-NDE-4- programas educacionais
Capacitação do Sistema Conforme e apresentação da estrutura organizacional da entidade para os novos funcionários contratados no exercício;
Auditoria mensal de folha de pagamento;
Suporte Estratégico e Operacional das áreas ACI, GCC e DR ao sistema de Gestão de Riscos da Perinity.

As conclusões registradas dos processos destacados acima evidenciam pontos de melhorias nos controles internos do SENAI/SE, os quais serão registrados em relatórios de Auditoria Interna (RAIS) e nos relatórios desempenho apresentados.

2.3 Prestação de Contas e Relatório de Gestão

Através do Relatório de Gestão 2022, sob forma de relato integrado, o SENAI Sergipe dá transparência à sua abordagem de criação de valor para a indústria e a sociedade da prestação de contas. Além disso, demonstra a aplicação dos seus recursos e a contribuição para o aumento da competitividade industrial e a equidade social.

Nosso trabalho é desdobrado em ações alinhadas às diretrizes nacionais, visando o cumprimento da missão institucional, priorizando sempre a qualidade na prestação dos serviços nos atendimentos a indústria, seus dependentes e a comunidade.

Apresentamos no Relatório de Prestação de Contas de forma sucinta a retrospectiva das ações mais importantes desenvolvidas pelo SENAI/SE no exercício de 2022, e em complemento às informações dispostas neste relatório, considerando o nosso compromisso em promover a ampla divulgação dos dados e fatos da gestão, informações adicionais encontram-se disponíveis no sítio eletrônico da entidade, podendo ser acessadas por meio do link abaixo:

<https://portais.se.senai.br/transparencia/>

Através do nosso Relatório de Gestão, do Site da Transparência e da Prestação de Contas TCU integramos a proposta de comunicação da nossa entidade com suas partes interessadas, como trabalhadores da indústria e sociedade civil, governo, ministérios,

conselhos e órgãos de controle e que juntamente com o Rol de Responsáveis e Demonstrações Contábeis publicados no nosso portal, atendem aos elementos obrigatórios da Instrução Normativa 84/2020 – TCU como forma de prestação de contas.

3. TECNOLOGIA DA INFORMAÇÃO

O Departamento Regional de Sergipe, através da Gerência Compartilhada de Tecnologia da Informação, vem desenvolvendo ao longo dos anos, diversas ações para melhoria e informatização dos processos, através do desenvolvimento de novos softwares e de melhorias nas ferramentas atuais, bem como, na implantação de novas soluções informatizadas. Buscando também a adequação às exigências normativas e do Departamento Nacional.

Além dos investimentos em sistemas, são executadas ações para melhoria e manutenção da Segurança, podemos destacar o controle efetivo dos perfis de acesso aos sistemas, definido de forma restrita, de acordo com as informações que cada usuário precisa acessar para o desempenho de suas atividades, onde cada perfil de acesso, é criado com a participação e aprovação do responsável pelo sistema e/ou gestor do usuário, além disso, todas as senhas usadas nos sistemas da empresa são individualizadas.

Visando assegurar a preservação dos dados, é executado um controle diário do backup de todas as informações do regional, seguindo uma norma documentada e em vigor que estabelece as regras de backup, com base nas necessidades de segurança do departamento.

Ressaltamos ainda, que o Departamento Regional possui e aplica a sua Política de Segurança da Informação, sendo disponibilizada para o acesso de todos os funcionários.

A governança de TI do SENAI/SE tem buscado melhorias contínuas nos seus processos com vistas a atender aos clientes internos, a indústria e seus trabalhadores.

Destacamos algumas ações desenvolvidas pela TI no primeiro trimestre de 2023:

- Criação dos Servidores e configuração dos novos ambientes SGE e Protheus para testes da versão 12.1.2302 e da nova Integração;
- Implantação da nova controladora de rede sem fio de todo o ambiente Wi Fi do SESI/SENAI;
- Finalização das especificações do Projeto Senai + digital;

- Instalação do CFTV em todas as Unidades Móveis do SENAI;
- Finalizamos o Projeto de Implantação do Sistema Perinity GRC - Riscos e Controles;
- Finalização da integração do SGE com o Portal SESI Educação.

4. GERENCIAMENTO DE RISCOS

Para um melhor gerenciamento do processo de gestão de riscos, foi adquirido através de apoio financeiro do Departamento Nacional, um software de gestão de riscos – GRC AUDIXEPRESS do fornecedor Perinity.

No primeiro trimestre de 2023 houve continuidade da revisão da metodologia do processo de riscos implantada inicialmente, passando a adotar a norma da ISO 31000:2018

Desta forma, foi criado um projeto piloto com três áreas para adequação dos riscos já existentes, contando com a revisão da matriz, adequação dos riscos e revisão do processo.

O gerenciamento do risco neste exercício, ainda foi avaliado pela metodologia anterior, pela Auditoria Compartilhada Interna e Externa quando da realização das auditorias, observando os procedimentos definidos e aprovados pela Direção.

Modelo da estrutura da gestão do risco do regional utilizada no exercício de 2022:



5. PROGRAMA DE COMPLIANCE E INTEGRIDADE

Buscando aprimorar o Sistema de Controle Interno e a Governança Corporativa, o Conselho Nacional do SENAI recomendou aos regionais a implantação de Programas de Compliance, através da Resolução 18/2019.

Diante do contexto e objetivando aperfeiçoar as iniciativas do Programa de Compliance, a estrutura interna da governança está em processo de melhorias com proposta de adequação do Comitê de Conduta, da revisão Código de Ética e da política de riscos, bem investindo e capacitações voltadas para Gerenciamento de Risco e LGPD.

Para um melhor entendimento, descrevemos a seguir a evolução da implantação do Sistema de Compliance no DR/SE : Auditoria Interna Compartilhada – Implantação em 2005; Em 2008 criação da Gerência Compartilhada de Controladoria objetivando assegurar o Controller dos processos compartilhados do SESI e SENAI; Código de Conduta Ética e Comitê de Conduta Ética – Criados em 2016; Portal da Transparência e SAC – Implantados em 2017; Contratação da Auditoria Externa Independente; Ouvidoria; Mapeamento dos processos da área fim e elaboração de procedimentos, Mapeamento dos Riscos Operacionais dos processos da área meio, elaboração do procedimento de Gestão de Riscos e da Política de Segurança Informação - Ocorridos em 2018; Capacitações para aprimoramento dos conceitos ligados a Processos, Projetos, Planejamento Estratégicos com a ferramenta BSC, LGPD, Gestão de Informação, Liderança de Gestão, Riscos, Compliance e Ética em 2019; Alinhamento da Ouvidoria com o SAC através da ferramenta CRM; Revisão do Comitê de Ética passando a integrar o Comitê de Governança, Compliance e Ética e criação da Assessoria de Governança e Compliance – Dezembro de 2021 – Aquisição do Software para gerenciamento de riscos em 2022.

Ações realizadas no decorrer do primeiro trimestre de 2023.

- Implantação de um Software de Risco, que nos ajudará a fazer uma melhor gestão dos riscos operacionais e de Compliance;
- Participação dos colaboradores do compliance no Fórum Nacional da Rede Colaborativa de Compliance do Sistema Indústria – Forma remota e no Curso de Compliance Anticorrupção + Certificação CPC - A.
- Reanálise dos riscos para ajustes da metodologia no software de gestão de riscos para adequação à ISO 31000:20218;

- Foi iniciada a revisão o Código de Conduta Ética, Política de Riscos, Comitê de Ética;
- Elaboração do Termo de Referência (TR) para contratação consultoria para fortalecimento das ações de LGPD;



6. POLÍTICAS, NORMATIVOS E PROCEDIMENTOS

O Departamento Regional de Sergipe desde 1999 está certificado pela NBR ISO 9001 que vem contribuindo para o fortalecimento da gestão. O SENAI/SE encontra-se recertificado pela Rina Brasil, com contrato vigente para manutenção da certificação do Sistema de gerenciamento para conformidade dos requisitos da Norma ISO 9001:2015. No exercício de 2022 foi realizada a 1ª auditoria externa de manutenção da certificação cujo resultado foi satisfatório.

Para a gestão deste processo, dispomos de um software que é utilizado para o gerenciamento do "sistema da qualidade" - estrutura organizacional, responsabilidades, procedimentos, não conformidades, processos e recursos necessários para implementar a gestão da qualidade das diversas unidades organizacionais, disponível na intranet da entidade.

No primeiro trimestre de 2023 foram revisados os procedimentos e instruções de serviços das áreas os processos, priorizando os respectivos controles internos, visando avaliar a

efetividade dos controles e a necessidade de atualizações, e também o estabelecimento de novos procedimentos internos.

7. COMPETÊNCIAS E TREINAMENTOS

No primeiro trimestre de 2023, foram desenvolvidas ações de capacitação contando com os cursos disponibilizados através da plataforma da Universidade corporativa – Unindústria, bem como treinamentos internos realizados para multiplicação e repasse de conhecimento.

Outras ações internas são desenvolvidas para qualificação dos nossos colaboradores, onde temos a ambientação de funcionários recém-admitidos com o intuito de apresentar a instituição, seus processos, noções de ética e estrutura organizacional, facilitar o processo de socialização, apresentando aspectos sistêmicos da organização e filosofia de funcionamento.

Buscando o desenvolvimento de forma específica das necessidades apontadas pelas áreas no Programa Alinhar, foram realizadas:

Capacitação em Marketing Digital;

Capacitação de Líderes em Processo de Avaliação de Desempenho;

Capacitação para líderes atuais e líderes em potencial voltados para entendimento “jurídico trabalhista” para gerir pessoas;

Orçamento e Contabilidade;

Formação DPO (Data Protection Officer);

Orçamento e Análise de Solução de Problemas;

Questões relevantes do Relacionamento do Sistema S com o TCU – Natureza Jurídica, Jurisdição do tribunal, Transparência, Governança e Regulamentos próprios sobre licitações, contratos e pessoal;

Capacitação em Business Intelligence e Power BI da Microsoft;

Capacitação Inspirando Líderes em Formação;

Ajuda custo de 75% para 03 colaboradores que realizam cursos de Graduação em Engenharia Civil, Graduação em Engenharia Elétrica e Graduação em Psicologia.

Iniciamos o Trimestre com uma média de 2,4 ações de capacitação por colaborador de 7,9 como média de horas de capacitações em Educação Corporativa.