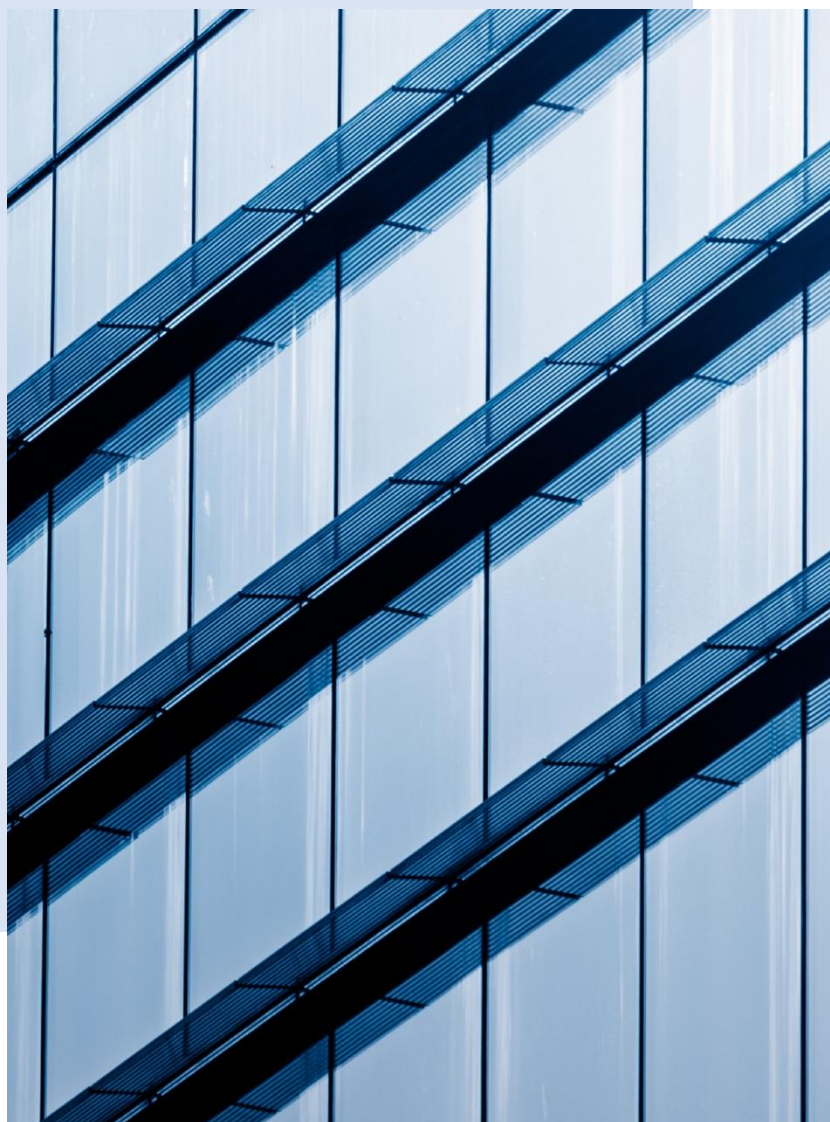




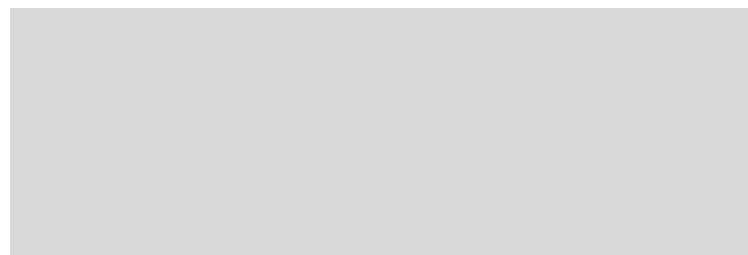
*Serviço Nacional de Aprendizagem Industrial*

**PELO FUTURO DO TRABALHO**



**RELATÓRIO DE CONTROLE INTERNO  
1º TRIMESTRE DE 2022  
SENAI – SERVIÇO NACIONAL DE APRENDIZAGEM INDUSTRIAL**

**DEPARTAMENTO REGIONAL DE  
SERGIPE**



## SUMÁRIO

<b>1.</b>	<b>SUMÁRIO EXECUTIVO.....</b>	<b>3</b>
<b>2.</b>	<b>GOVERNANÇA .....</b>	<b>4</b>
<b>2.1</b>	<b>Relacionamento com Órgãos de Controle Externo.....</b>	<b>5</b>
<b>2.2</b>	<b>Ações da Controladoria Compartilhada Interna e Auditoria Interna .....</b>	<b>5</b>
<b>2.3</b>	<b>Prestação de Contas e Relatório de Gestão .....</b>	<b>7</b>
<b>3.</b>	<b>TECNOLOGIA DA INFORMAÇÃO.....</b>	<b>7</b>
<b>4.</b>	<b>GERENCIAMENTO DE RISCOS.....</b>	<b>9</b>
<b>5.</b>	<b>PROGRAMA DE COMPLIANCE E INTEGRIDADE .....</b>	<b>10</b>
<b>6.</b>	<b>POLÍTICAS, NORMATIVOS E PROCEDIMENTOS .....</b>	<b>11</b>
<b>7.</b>	<b>COMPETÊNCIAS E TREINAMENTOS .....</b>	<b>11</b>

## 1. SUMÁRIO EXECUTIVO

Neste relatório de Controle Interno apresentaremos as ações desenvolvidas pelo SENAI – Departamento Regional de Sergipe relativas ao primeiro trimestre de 2022.

Com o objetivo de fortalecer e salvaguardar a instituição no desempenho dos seus processos operacionais e na gestão de possíveis riscos inerentes ao negócio, atuamos de forma preventiva através da Gerência Compartilhada de Controladoria e de forma amostral através da Auditoria Interna, sendo esta última baseada no plano anual de atividades.

Contamos com procedimentos e normativos internos que estão em consonância com os objetivos estratégicos da entidade e a avaliação dos riscos do negócio.

Buscando aprimorar o Sistema de Controle Interno e a Governança Corporativa, o Conselho Nacional do SENAI recomendou aos regionais a implantação de Programas de Compliance, através da Resolução 18/2019. Atendendo a esta recomendação foi estabelecido ainda em 2021 o comitê de Governança, Compliance e Ética e incorporado ao organograma da entidade a Assessoria de Governança e Compliance.

Ressalta-se que o regional já dispõe de um sistema estruturado de conformidade desde 2005, que foi aprimorado ao longo dos anos, sempre tomando como base a legislação, procedimentos, processos e recomendações de melhorias dos órgãos de controle externo e interno e da auditoria interna, conforme já mencionado no Relatório de Gestão da entidade exercício 2021, disponível no Portal de Transparência da entidade.

Dentre as principais ações e práticas desenvolvidas pelo SENAI/SE, evidenciamos a política de gestão da entidade, o cumprimento dos normativos internos e legislações, a participação no Programa de Eficiência da Gestão, a implantação do Comitê de Governança, Compliance e Ética, a criação da Assessoria de Governança e Compliance, a realização de treinamentos e capacitações com ênfase no desenvolvimento de líderes através da Universidade Corporativa, as ações e iniciativas previstas no Programa Alinhar, que tem por objetivo o aprimoramento da maturidade da gestão e o auxílio para o alcance das metas de gratuidades e dos referenciais pactuados com o Departamento Nacional, além do acompanhamento contínuo das auditorias internas, dos controles dos processos financeiros, de suprimentos, projetos e indicadores.

## 2. GOVERNANÇA

O Diagrama de Governança do SENAI/SE está estruturado para direcionar e monitorar a atuação da gestão na prestação de serviços de interesse da sociedade, baseado na metodologia do Instituto Brasileiro de Governança Corporativa – IBGC, tendo sua estrutura alinhada com as diretrizes do Departamento Nacional, que se divide em instâncias internas e externas.

As instâncias internas são compostas do Conselho Regional e da Direção Regional, além de contar com outras instâncias também internas de apoio à governança, que compreendem a Superintendência Corporativa, o Comitê de Serviços Compartilhados, a Auditoria Interna, a Controladoria, o Comitê de Governança, Compliance e Ética, a Assessoria de Governança e Compliance e a Ouvidoria. Já as instâncias externas compreendem o Tribunal de Contas da União e a Auditoria Independente.

Fundamentado no fortalecimento dos controles internos e nas melhorias, o SENAI/SE faz o monitoramento junto às áreas internas responsáveis pelos processos, com a gestão da Controladoria e Auditoria Interna que assessora a Direção Regional.



## 2.1 Relacionamento com Órgãos de Controle Externo

Entidade paraestatal e em função da contribuição compulsória da indústria, o SENAI/SE tem suas atividades fiscalizadas, controladas e regulamentadas pela Controladoria Geral da União e Tribunal de Contas da União. Além das entidades públicas supracitadas, o SENAI/SE entidade privada tem suas demonstrações contábeis trimestralmente monitoradas por agente independente, que emite ao final do exercício o Relatório de Auditoria Externa Independente sobre as Demonstrações Contábeis. Tal monitoramento envolve a verificação e comprovação da exatidão dos registros contábeis, o resultado das operações, com intuito de oferecer segurança às transações contábeis, financeiras, fiscais e patrimoniais, assim como propor melhorias.

O relacionamento com os órgãos de controle TCU, e demais fiscalizações externas é realizado por intermédio da Gerência Compartilhada de Controladoria e Auditoria Interna Compartilhada. Através da Direção Regional ou advindas do próprio órgão são recebidos ofícios de requisições, diligências e solicitações e encaminhadas para tratativas da GCC e demais áreas envolvidas com suporte da assessoria jurídica.

No primeiro trimestre de 2022 o atendimento ao TCU deu-se através da inclusão dos dados do processo da Fiscalização Contínua finalizando o 4º trimestre 2021 e do 1º trimestre de 2022 disponibilizadas no disco virtual.

## 2.2 Ações da Controladoria Compartilhada Interna e Auditoria Interna

### Ações da Controladoria Compartilhada e Auditoria Interna

Monitoramento e revalidação preventiva dos processos operacionais de pagamentos antes de serem efetivados;

Validação preventiva da formalização dos processos operacionais de aquisições antes de serem efetivados;

Monitoramento das obrigações principais e acessórias legais e do controle da inadimplência e do processo de cobrança, sendo este último, através das notificações via SMS, extrajudicial, e-mails automáticos, negativas nos órgãos de proteção ao crédito e execuções judiciais ;

Como forma de ajustes ao Sistema de SAC através do Portal da Transparência foram implementadas melhorias na Lei de Acesso à Informação: Inclusão do nome completo do módulo – Serviço de Atendimento ao Cidadão; Horário de atendimento e autoridade de monitoramento;

Foram revisadas as ações e iniciativas previstas no Plano de Aprimoramento da Gestão em cumprimento ao normativo do Programa;

Auditorias Internas realizadas por áreas e processos desempenhados: GEP- Gerência de Educação Profissional- Processos auditados:

Programas Educacionais, Legislação de Programas Educacionais, Supervisão de Serviços Educacionais, Serviços Acadêmicos, Material Didático;

Unidade Centro de Educação e Tecnologia Albano Franco de Aracaju (CETAF-AJU) – Processos auditados: Supervisão da infraestrutura; Biblioteca e Arquivo; Área pedagógica;

Unidade Centro de Educação e Tecnologia Integrado da Construção Civil (CETICC) – Processo auditados: Supervisão da infraestrutura; Área pedagógica;

Unidade Centro de Educação e Tecnologia Coelho e Campos (CETCC) e Supervisão Compartilhada de Ações Móveis (SCM) - Processos auditados: Supervisão da infraestrutura; Área pedagógica; Atendimento Pessoa Física;

Unidade Centro de Educação e Tecnologia Albano Franco de Estância (CETAFEST) - Processos auditados: Supervisão da infraestrutura; Área pedagógica; Atendimento Pessoa Física;

GRM - Gerência Compartilhada de Relações com Mercado– Processos auditados: Planejamento, Atendimento Pessoa Jurídica, SAC; Faturamento;

GCTI- Tecnologia da Informação – Processos auditados: Suporte, Infraestrutura, Gestão de Backup, Manutenção e Desenvolvimento de Sistema

SCI – Supervisão Compartilhada de Infraestrutura – Processos auditados: Infraestrutura e Administrativo.

Revisão dos procedimentos internos e Instruções de Serviços: P-GCP-5- Gestão de Autônomo; P-SCI-3- Infraestrutura e Manutenção; P-ACI-3- Análise Crítica da Direção; P-ACI-4- Controle de Saídas Não Conformes; P-ACI-6- Opinião do Cliente Externo; P-ACI-7- Não Conformidades, Ações Corretivas e Melhoria; IS-ACI-1- Monitoramento das Certidões Negativas de Débito das Instituições; IS-NCF-3 Fundo Fixo de Caixa; IS-NCF-7- Adiantamento; IS-NCF-16- Movimentação Bancária do SENAI; P-NCG-1-Acompanhamento dos Indicadores de Desempenho e Produção do SENAI SE; P-NCG-3-Elaboração dos Relatórios Anuais do SESI e SENAI SERGIPE; P-NCG-4-Elaboração e Acompanhamento de Projetos; P-NCG-6-Acompanhamento dos Indicadores de Desempenho e Produção do SESI SE; P-NCG-7-Elaboração e Acompanhamento do Orçamento; P-NCG-8- planejamento estratégico - SENAI/SE e SESI/SE; P-NCG-9-planejamento e monitoramento da gratuidade SENAI; P-NCC-6- Contratos; P-NCO-4- Recebimento de materiais e serviços; P-NCO-7-Aquisição; P-GCTI-1- Suporte Técnico; IS-GCTI-2-Atendimento em Suporte Técnico; IS-GCTI-3- Manutenção Preventiva; P-GCO-1-Gestão de Contratos; P-UOP-11- Infraestrutura das Unidades Operacionais SENAI/SESI; IS-GEP-10- Faturamento Pessoa Jurídica; IS-GEP-11- Pesquisa de Egressos; IS-NDE-19- Elaboração, Execução e Monitoramento de Projetos GEP.

Capacitação do Sistema Conforme e apresentação da estrutura organizacional da entidade para os novos funcionários contratados no exercício;

Auditoria mensal de folha de pagamento.

As conclusões registradas dos processos destacados acima evidenciam pontos de melhorias nos controles internos do SENAI/SE, os quais serão registrados em relatórios de Auditoria Interna (RAIS) e nos relatórios de desempenho apresentados.

### **2.3 Prestação de Contas e Relatório de Gestão**

Através do Relatório de Gestão 2021, sob forma de relato integrado, o SENAI Sergipe dá transparência à sua abordagem de criação de valor para a indústria e a sociedade da prestação de contas. Além disso, demonstra a aplicação dos seus recursos e a contribuição para o aumento da competitividade industrial e a equidade social.

Nosso trabalho é desdobrado em ações alinhadas às diretrizes nacionais, visando o cumprimento da missão institucional, priorizando sempre a qualidade na prestação dos serviços nos atendimentos à indústria, seus dependentes e a comunidade.

Apresentamos neste documento de forma sucinta a retrospectiva das ações mais importantes desenvolvidas pelo SENAI/SE no exercício de 2021, e em complemento às informações dispostas neste relatório, considerando o nosso compromisso em promover a ampla divulgação dos dados e fatos da gestão, informações adicionais encontram-se disponíveis no sítio eletrônico da entidade, podendo ser acessadas por meio do link abaixo:

<http://portais.se.senai.br/transparencia/>

Através do nosso Relatório de Gestão, do Site da Transparência e da Prestação de Contas TCU integramos a proposta de comunicação da nossa entidade com suas partes interessadas, como trabalhadores da indústria e sociedade civil, governo, ministérios, conselhos e órgãos de controle e que juntamente com o Rol de Responsáveis e Demonstrações Contábeis publicados no nosso portal, atendem aos elementos obrigatórios da Instrução Normativa 84/2020 – TCU como forma de prestação de contas.

## **3. TECNOLOGIA DA INFORMAÇÃO**

O Departamento Regional de Sergipe, através da Gerência Compartilhada de Tecnologia da Informação, vem desenvolvendo ao longo dos anos, diversas ações para melhoria da segurança das informações no regional, através do aperfeiçoamento dos processos, da implantação de novas tecnologias, execução de testes de invasão, implantação de novos



procedimentos de segurança, disseminação de informações para os usuários, etc, buscando sempre, o alinhamento com as melhores práticas de segurança da informação do mercado.

Diante dos investimentos e ações para melhoria da Segurança, podemos destacar o controle efetivo dos perfis de acesso aos sistemas, definido de forma restrita, de acordo com as informações que cada usuário precisa acessar para o desempenho de suas atividades, onde cada perfil de acesso, é criado com a participação e aprovação do responsável pelo sistema e/ou gestor do usuário, além disso, todas as senhas usadas nos sistemas da empresa são individualizadas.

Visando assegurar a preservação dos dados, é executado um controle diário do backup de todas as informações do regional, seguindo uma norma documentada e em vigor que estabelece as regras de backup, com base nas necessidades de segurança do departamento.

Com relação ao controle de malwares, atualização dos softwares e acesso à rede de dados, ressaltamos que os patches de segurança são automaticamente instalados em todas as estações de trabalho e o antivírus está instalado, habilitado e atualizado em todos os servidores, estações de trabalho, notebooks e demais dispositivos. Existe um processo documentado e em vigor para ativação de novas conexões de rede na Sede e nas Unidades e as redes Wi-Fi do DR são protegidas através de criptografia, controles de VLAN e de Firewall.

Ressaltamos ainda, que o Departamento Regional possui e aplica a sua Política de Segurança da Informação, sendo disponibilizada para o acesso de todos os funcionários.

A governança de TI do SENAI/SE tem buscado melhorias contínuas nos seus processos com vistas a atender aos clientes internos, a indústria e seus trabalhadores.

Destacamos algumas ações desenvolvidas pela TI no primeiro trimestre de 2022:

- Finalização do projeto de expansão da capacidade de processamento e espaço do Datacenter;
- Iniciada as ações para o desenvolvimento de novos ajustes na plataforma dos Sites da Transparência;
- Reconstrução da integração do Sistema de Cobrança automatizada, usando e-mails e SMS, com a nova empresa de SMS, em virtude das exigências da LGPD;



- Início do Projeto de Migração de Versão do ERP TOTVS Protheus;
- Disponibilização do novo Sistema de Automatização do Pedidos de Contratação para os testes e validação da área demandante.

#### **4. GERENCIAMENTO DE RISCOS**

O Departamento Regional de Sergipe adotou o modelo de Gestão de Riscos baseado na ISO 31000:2018, conforme Política de Riscos e procedimentos internos seguidos.

Ciclos preventivos são realizados monitorando os fatores internos e externos que possam interferir no alcance dos objetivos institucionais, de modo que a detecção, comunicação e o tratamento dos riscos aconteçam em tempo hábil.

Desta forma, a qualidade do processo é assegurada protegendo a entidade contra efeitos indesejados, e auxiliando no alcance de seus objetivos.

O gerenciamento do risco é atualmente avaliado anualmente pela Auditoria Compartilhada Interna quando da realização das auditorias, observando os procedimentos definidos e aprovados pela Direção.

Para um melhor gerenciamento do processo de gestão de riscos, foi adquirido nesse primeiro trimestre, através de apoio financeiro do Departamento Nacional, um software de gestão de risco que encontra-se em fase de implantação.

Modelo da estrutura da gestão do risco do regional:

## Ciclo do Processo da Gestão de Risco



## 5. PROGRAMA DE COMPLIANCE E INTEGRIDADE

Buscando aprimorar o Sistema de Controle Interno no SENAI/SE, que atualmente é formado pelas áreas de Controladoria e Auditoria Interna compartilhada, foi se estruturando o Sistema de Conformidade paulatinamente desde 2005.

E como oportunidade de melhoria, objetivando aprimorar a transparência das entidades, o Conselho Nacional do SENAI recomendou as entidades regionais a implantação de Programas de Compliance, através da Resolução 18/2019, posteriormente editada pela Resolução Nº 15/2021 que prorrogou o prazo de implantação para dezembro de 2021.

Diante do contexto e objetivando aperfeiçoar as iniciativas do Programa de Compliance, em dezembro de 2021 foi revisado o Comitê de Ética, que passou a ser chamado de Comitê de Governança, Compliance e Ética, incorporou-se no organograma da entidade a Assessora de Governança e Compliance e elaborou-se o manual de Compliance, que atualmente encontra-se em processo de revisão.

Evidencia-se no texto que as práticas de conformidade já estão sendo aplicadas no âmbito do SENAI/SE, e que se encontra em desenvolvimento algumas ações para alinhamento da Resolução 15/2021, complementando as iniciativas do Programa de Compliance.

Para um melhor entendimento, descrevemos a seguir a linha do tempo: Auditoria Interna Compartilhada – Implantação em 2005; Gerência Compartilhada de Controladoria com o objetivo de assegurar o Controller dos processos compartilhados do SESI e SENAI foi incorporada na estrutura do SENAI/SE em 2008; Código de Conduta Ética e Comitê de Conduta Ética – Criados em 2016; Portal da Transparência e SAC – Implantados em 2017; Contratação da Auditoria Externa Independente; Ouvidoria; Mapeamento dos processos da área fim e elaboração de procedimentos, Mapeamento dos Riscos Operacionais dos processos da área meio, elaboração do procedimento de Gestão de Riscos e da Política de Segurança Informação - Ocorridos em 2018; Capacitações para aprimoramento dos conceitos ligados a Processos, Projetos, Panejamento Estratégicos com a ferramenta BSC, LGPD, Gestão de Informação, Liderança de Gestão, Riscos, Compliance e Ética em 2019; Alinhamento da Ouvidoria com o SAC através da ferramenta CRM; Revisão do Comitê de Ética passando a integrar o Comitê de Governança, Compliance e Ética e criação da Assessoria de Governança e Compliance – Dezembro de 2021 – Aquisição do Software para gerenciamento de riscos – 1º trimestre de 2022.



## 6. POLÍTICAS, NORMATIVOS E PROCEDIMENTOS

O Departamento Regional de Sergipe desde 1999 está certificado pela NBR ISO 9001 que vem contribuindo para o fortalecimento da gestão. O SENAI/SE encontra-se recertificado pela

Rina Brasil, com contrato vigente para manutenção da certificação do Sistema de gerenciamento para conformidade dos requisitos da Norma ISO 9001:2015.

Para a gestão deste processo, dispomos de um software que é utilizado para o gerenciamento do "sistema da qualidade" - estrutura organizacional, responsabilidades, procedimentos, não conformidades, processos e recursos necessários para implementar a gestão da qualidade das diversas unidades organizacionais, disponível na intranet da entidade.

## 7. COMPETÊNCIAS E TREINAMENTOS

O aprendizado e o crescimento dos colaboradores faz parte da estratégia do SENAI/SE, sendo uma das perspectivas do Mapa Estratégico vigente, através dos objetivos estratégicos de desenvolver e gerir competências com foco na execução da estratégia, priorizamos o aprendizado como forma de continuar melhorando nossos resultados e agregando mais valor no desempenho da sua missão.

Nesse contexto, através dos cursos ofertados pela Universidade Corporativa – Unindústria e outras plataformas, alcançamos no primeiro trimestre de 2022, 5,1 como média de horas de capacitações em Educação Corporativa nos diversos cursos voltados para a liderança, ética, riscos, tecnologia, LGPD, processo de fomento e demais temas associados a metodologia SENAI de Educação Profissional, com uma média de 3 ações por colaborador.

Outras ações internas também são desenvolvidas para qualificação dos colaboradores: a exemplo da ambientação dos funcionários recém-admitidos, através da apresentação de forma sistêmica da instituição, dos seus processos, das ações éticas e da estrutura organizacional, além da concessão da ajuda de custo de 50% que incentiva os colaboradores a cursarem graduação, pós-graduação e MBA.

Nesse contexto, o SENAI/SE vem desenvolvendo ações para o fortalecimento da gestão na busca de melhores resultados sempre voltados para o cumprimento da missão e visão da entidade.